

SG/OEA
Informe
Financiero
Trimestral
(IFT)
T2 - 2015

TABLA DE CONTENIDOS

Datos financieros clave	2
Introducción	
• Aspectos financieros destacados	4
• Ejecución presupuestaria y variaciones por capítulo	7
• Estado Financiero Combinado de Variación en el Saldo de los Fondos	10
• Información sobre cuotas	12
• Evaluación del riesgo de liquidez en el Fondo Regular	15
• Contribuciones de Estados Miembros a fondos de la OEA	16
• Desembolsos por localidad	17
• Apropiación Suplementaria CP/RES. 831	18
Oficinas de la OEA en los países	
• Gastos de las oficinas en los países	19
• Estado de Fondos Disponibles	20
Fondos Específicos	
• Hechos financieros destacados	21
• Acuerdos suscritos con donantes	21
• Gastos por donante y pilar programático	21
• Estado de Variación en el Saldo del Fondo	22
• Auditorías financieras externas solicitadas por donantes	23

[Informes financieros con propósito general de la SG/OEA \(enlace externo\)](#)

Datos financieros clave

Leyenda:

- esto es una preocupación actual de la administración
- la administración está monitoreando activamente la situación
- la adm. considera que esto está yendo por encima de las expectativas

Ejecución presupuestaria

Total programa-presupuesto - gastos a la fecha	47%	
Fondo Regular:		
Nivel de gastos a la fecha	49%	●
% de gastos a la fecha relacionados a costos de personal	62%	
Fondo para la RCI:		
Nivel de gastos a la fecha	49%	●
% de gastos a la fecha relacionados a costos de personal	70%	
Gastos de Fondos Específicos a la fecha	USD 25.7 m	
Pilar programático con el mayor monto de gastos a la fecha	Seguridad multidimensional	

Riesgo de liquidez del Fondo Regular

Saldo de efectivo al inicio del periodo	USD 0 m	
Saldo de efectivo al final del periodo	USD 0 m	●
Déficits de efectivo proyectados		
Próximo mes en mostrar déficit de efectivo	Agosto	●
Mes con el máximo nivel posible de déficit de efectivo	Noviembre	●
Monto de déficit en noviembre	USD 16.55 m	●
Balance del préstamo al Fondo de Tesorería (2014) a la fecha	USD 7.55 m	●
Balance del préstamo al Fondo de Tesorería (2015) a la fecha	USD 0.49 m	●

Información sobre las cuotas del Fondo Regular

Cumplimiento en el pago de cuotas:		
# de estados miembros al día o considerados al día	23	
# de estados miembros no al día (sin balance de años anteriores)	7	●
# de estados miembros no al día (con balance de años anteriores)	4	●
Balance adeudado total al inicio del año:		
Adeudado de años anteriores	USD 11.7 m	●
Adeudado de las cuotas corrientes	USD 82.4 m	●
Pagos netos de cuotas recibidos hasta la fecha	USD 41.9 m	●
Proyección de balance adeudado total al final del año basado en planes/hist	USD 20.7 m	●

Fondos Específicos

Total de contribuciones recibidas de donantes a la fecha	USD 17.3 m	
Contribuciones a la fecha - % de cambio sobre mismo periodo año pasado	-27%	●
Contribuciones a la fecha - % de cambio sobre mismo periodo año pasado por donante:		
Estados miembros	-51%	●
Observadores permanentes	101%	●
Institutions and other donors	-16%	●
Recaudación de RCI a la fecha - % de cambio sobre mismo periodo año pasa	-18%	●
Monto de acuerdos nuevos que empiezan a ejecutar este año	USD 13.4 m	
Pilar programático con el mayor monto de gastos a la fecha	Democracia y gob.	

Informe Financiero Trimestral de la SG/OEA

Este informe se presenta en cumplimiento de los requisitos de información financiera establecidos en la resolución AG/RES. 1 (XLVIII-E/14). Todas las limitaciones del presente informe referentes al cumplimiento de los aspectos financieros de la mencionada resolución aparecen, cuando corresponde, en las secciones pertinentes.

Preparado por la Secretaría General de la Organización de los Estados Americanos (SG/OEA)

Departamento de Servicios de Gestión Financiera y Administrativa

Secretaría de Administración y Finanzas

1889 F Street, N.W., Washington, D.C. 20006, USA

www.oas.org

Original: inglés

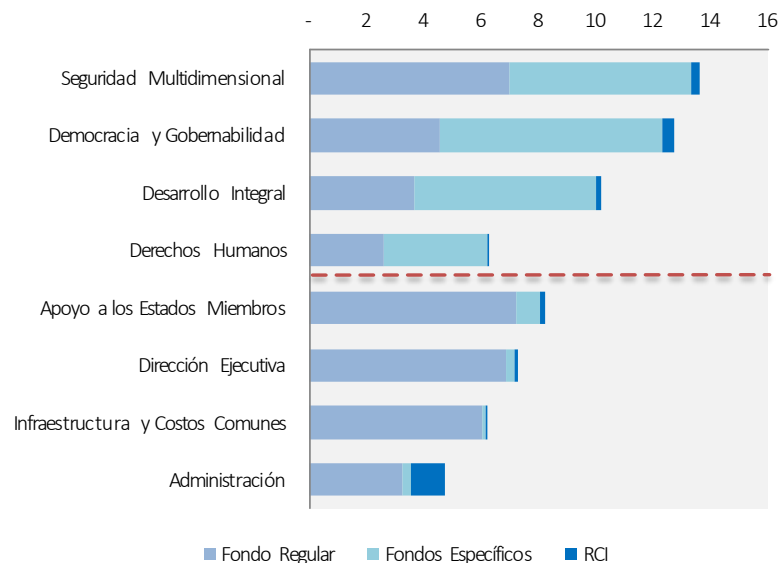
Introducción

- Aspectos financieros destacados
- Ejecución presupuestaria y variaciones por capítulo
- Estado Financiero Combinado de los Fondos
- Información sobre cuotas
- Evaluación del riesgo de liquidez en el Fondo Regular
- Contribuciones de Estados Miembros a fondos de la OEA
- Desembolsos por localidad
- Apropiación Suplementaria CP/RES. 831

Aspectos financieros destacados

El nivel de ejecución a la fecha correspondiente al Fondo Regular, los Fondo Específicos y el Fondo para la Recuperación de Costos Indirectos (RCI) combinados llegó a 47% de los USD 149 millones del programa-presupuesto aprobado para 2015 (figura 1). El nivel de gastos correspondiente al Fondo Regular y a la RCI representó el 48.7 % y el 48.9 % de sus respectivos presupuestos aprobados. Los gastos de Fondo Específicos alcanzaron USD 25.7 millones, lo que es ligeramente inferior cuando se le compara con el mismo periodo del año pasado (USD 27.2 millones).

Figura 1: Gastos por pilar programático y fuente de financiamiento (en millones de USD)



Con respecto a las cuotas del Fondo Regular en lo que va del año, 23 de los 34 Estados Miembros están en situación regular o son considerados en situación regular en el pago de sus cuotas, mientras que 11 Estados Miembros no están al día (figura 2). Estos últimos no han pagado sus cuotas correspondientes al ejercicio corriente ni han presentado a la SG/OEA un plan de pagos por escrito. Cuatro Estados Miembros de este grupo no han pagado el saldo del monto pendiente de sus cuotas (montos adeudados correspondientes a 2014 y años anteriores).

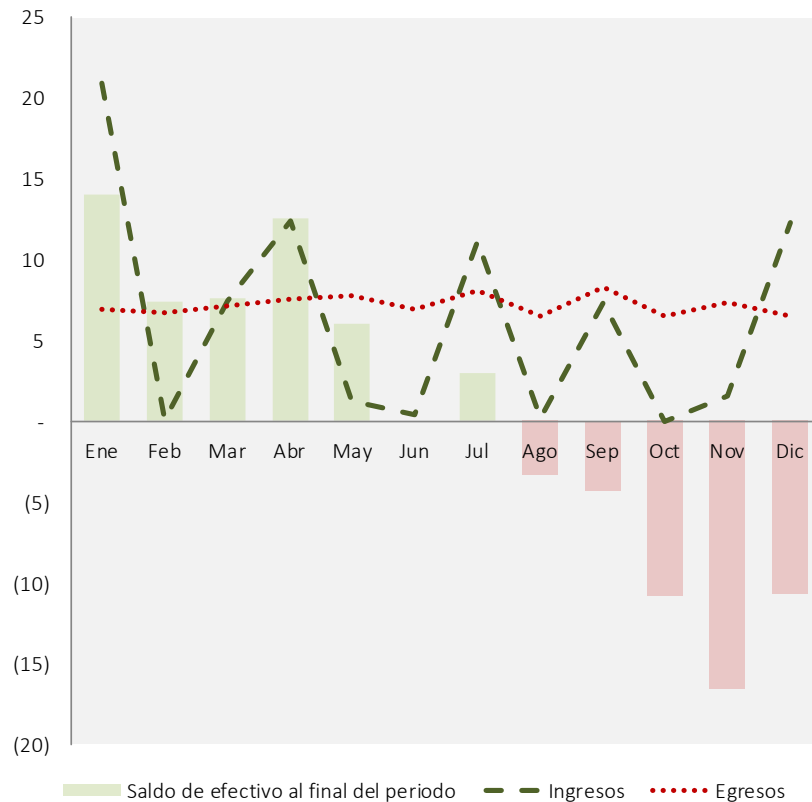
Figura 2: Relación de Estados Miembros en cumplimiento con el pago de sus cuotas (en %)



En cuanto a liquidez, el Fondo Regular inició el ejercicio con un saldo de efectivo de USD 0, fluctuando mes a mes hasta terminar de nuevo en USD 0 al final del trimestre (figura 3). Considerando los planes e historial de pagos de los Estados Miembros (sin

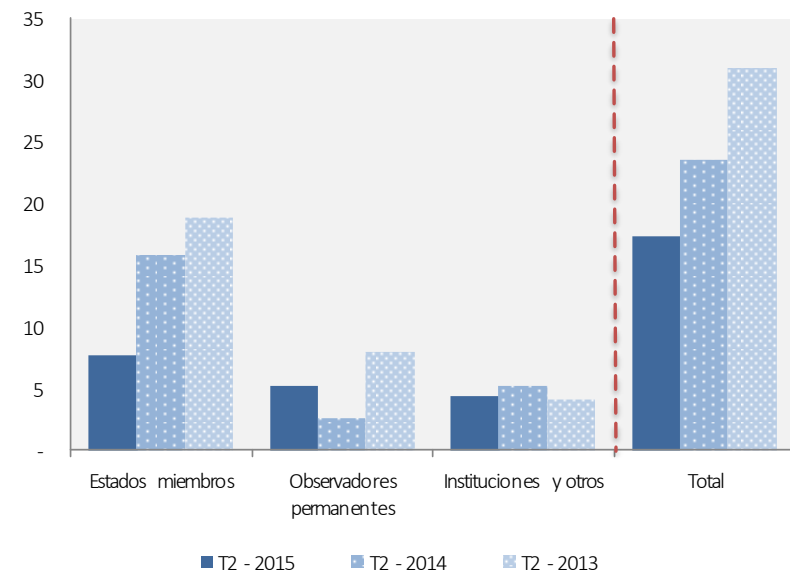
contar a los Estados Miembros con saldos de años anteriores), la SG/OEA proyecta que posiblemente en noviembre del presente año se registre un déficit de efectivo de USD 16.55 millones como máximo. Aunque la aprobación de la prórroga del préstamo temporal del Fondo de Tesorería —según la resolución CP/RES. 1046 (2013/15)— ya viene mitigando los déficits de efectivo este trimestre, el retraso en el pago de cuotas sigue siendo un motivo de preocupación a largo plazo, ya que afecta significativamente la liquidez del Fondo Regular. En este momento, la SG/OEA no puede elaborar proyecciones sobre el reembolso del préstamo temporal, pues no ha recibido de los Estados Miembros indicaciones sobre la fecha en que pagarán las sumas adeudadas.

Figura 3: Evaluación del riesgo de liquidez en el Fondo Regular, con proyecciones (en millones de USD)



El monto de las contribuciones a Fondos Específicos ascendió a USD 17.3 millones, suma inferior en casi 27% y 44% a las de iguales periodos de 2014 (USD 23.6 millones) y 2013 (USD 31.0 millones), respectivamente. En lo que va del año, los montos de las contribuciones efectuadas por Estados Miembros y por otras instituciones se redujeron en aproximadamente 51% y 16%, respectivamente, en comparación con el mismo periodo del año anterior. Al mismo tiempo, sin embargo, los observadores permanentes incrementaron significativamente (en un 101%) sus contribuciones. El incremento en las contribuciones de los observadores permanentes no ha sido suficiente para compensar la disminución general de las contribuciones a los Fondos Específicos. Esta disminución ya está impactando la recaudación de RCI, que es hasta el momento 18% inferior al mismo periodo del año pasado. Aunque sería prematuro afirmarlo en este momento, la disminución general de las contribuciones quizá represente tan solo una situación transitoria con la programación de los donantes.

Figura 4: Tendencia trimestral de contribuciones a Fondos Específicos por donante (en millones de USD)



Con respecto a los temas de supervisión de la gestión, y en cuanto a las auditorías financieras externas solicitadas por donantes para proyectos específicos, en lo que va del presente año, se realizaron dos auditorías que dieron lugar a dictámenes sin salvedades en relación con el “Fondo Canasta” de la MAPP/OEA y el Programa de Facilitadores Judiciales. En adición, se ha programado la iniciación de una auditoría más para el tercer trimestre del presente año. Para este año, es posible que los donantes soliciten hasta 29 adicionales.

_____ Fin de sección _____

Ejecución presupuestaria y variaciones por capítulo

Conforme a lo dispuesto en las Normas Generales de la OEA, el Secretario General está facultado para transferir recursos del Fondo Regular de un capítulo del programa-presupuesto a otro por un monto de hasta el 5%. Las transferencias superiores a ese porcentaje o que impliquen una modificación sustancial de cualquier programa aprobado dentro de cualquier ejercicio fiscal requieren la previa aprobación del Consejo Permanente. Esas condiciones no se aplican al Fondo para la RCI, por lo cual las explicaciones presentadas en este informe son de carácter suplementario.

En la tabla 1 se presenta la ejecución presupuestaria del Fondo Regular, así como las correspondientes explicaciones sobre las proyecciones de variaciones presupuestarias por capítulos. En la tabla 2 se presenta de manera similar el Fondo para la RCI. En el [website de la OEA](#) se presentan informes detallados sobre ejecución por subprograma para cada uno de estos fondos.

Fondo Regular—explicaciones a variaciones previstas al cierre del ejercicio (+/- 5 %)

Capítulo 1. Oficina del Secretario General, personal: Tres D02s y un G04 fueron agregados en el subprograma 13A. Un G07 fue proyectado completo en el subprograma 13C. No personal: Fondos adicionales fueron dados al subprograma 13A y 13C para cubrir costos de CPRs.

Capítulo 3. Organismos Principales y Especializados, personal: Los costos de personal reales son inferiores a los costos promedio presupuestados.

Capítulo 5. Secretaría de Asuntos Jurídicos, personal: Un puesto P05 del subprograma 53A fue transferido al subprograma 83L. No personal: USD 37.2 mil fueron transferidos al subprograma 33C para cubrir servicios de CPR. Se autorizó un financiamiento adicional de USD 12.4 mil para servicios de CPR en el subprograma 53C.

Capítulo 7. Secretaría de Asuntos Políticos, personal: Dos puestos P04 del subprograma 73A fueron transferidos al subprograma 13A y un nuevo P01 fue proyectado

Tabla 1: Fondo Regular—ejecución presupuestaria y variaciones por capítulo (en miles de USD)

Capítulo	a	b	c=a+b	d e f=d+e			g	h	i=f+h	j=i-a	k=j/a
	Presupuesto aprobado	Transferencias	Presupuesto modificado	Gastos a la fecha			sobre presupuesto *	Proyección ejecución jul-dec	Total ejecución proyectada	Variación del presupuesto *	
				Personal	No personal	Total				En USD	En %
1 - Oficina del Secretario General	3,600.7	-	3,600.7	1,516.7	298.1	1,814.8	50.4%	2,130.8	3,945.7	345.0	9.6%
2 - Oficina del Secretario General Adjunto	4,202.4	-	4,202.4	1,787.1	213.8	2,001.0	47.6%	2,063.2	4,064.2	(138.2)	-3.3%
3 - Organismos Principales y Especializados	11,016.6	-	11,016.6	2,794.9	2,343.6	5,138.5	46.6%	5,322.7	10,461.1	(555.5)	-5.0%
4 - Otras Entidades y Dependencias	1,436.6	-	1,436.6	106.7	603.1	709.8	49.4%	747.1	1,456.8	20.2	1.4%
5 - Secretaría de Asuntos Jurídicos	2,672.7	(193.1)	2,479.6	1,138.0	48.4	1,186.4	44.4%	1,214.3	2,400.7	(272.0)	-10.2%
6 - Secretaría de Seguridad Multidimensional	4,638.9	-	4,638.9	1,914.9	203.6	2,118.5	45.7%	2,434.7	4,553.2	(85.7)	-1.8%
7 - Secretaría de Asuntos Políticos	5,253.4	-	5,253.4	2,159.9	138.6	2,298.4	43.8%	2,473.7	4,772.2	(481.2)	-9.2%
8 - Secretaría Ejecutiva para el Desarrollo Integral	13,377.8	193.1	13,570.9	3,561.7	2,789.2	6,350.9	47.5%	7,372.3	13,723.1	345.3	2.6%
9 - Secretaría de Relaciones Externas	3,345.7	-	3,345.7	1,272.8	272.0	1,544.7	46.2%	1,420.3	2,965.0	(380.7)	-11.4%
10 - Secretaría de Administración y Finanzas	10,518.9	-	10,518.9	4,780.0	406.5	5,186.5	49.3%	5,131.8	10,318.3	(200.6)	-1.9%
11 - Infraestructura Básica y Costos Comunes	12,244.6	-	12,244.6	4.6	6,773.1	6,777.7	55.4%	5,466.9	12,244.6	-	0.0%
12 - Gestión de Conferencias y Reuniones	4,548.7	-	4,548.7	1,531.1	1,054.4	2,585.5	56.8%	2,188.8	4,774.2	225.5	5.0%
13 - Oficinas y Unidades de la SG en los Estados Mier	6,240.2	-	6,240.2	2,458.5	475.2	2,933.7	47.0%	3,190.1	6,123.8	(116.4)	-1.9%
14 - Cuerpos de Supervisión de la Gestión	1,226.9	-	1,226.9	318.5	86.8	405.3	33.0%	544.2	949.5	(277.4)	-22.6%
Total	84,324.1	0.0	84,324.1	25,345.3	15,706.4	41,051.7	48.7%	41,700.8	82,752.5	(1,571.6)	-1.9%

* Se refiere al presupuesto aprobado. De acuerdo a las Normas Generales de la OEA, variaciones por encima del 5% en el Fondo Regular son explicadas.

por 3 meses. Un puesto G06 del subprograma 73B será ocupado por 3 meses durante 2015. Los costos de personal reales son inferiores a los costos promedio presupuestados.

Capítulo 9. Secretaría de Relaciones Externas, personal: Un puesto P05 del subprograma 93A no será cubierto durante 2015. Un puesto P03 del subprograma 93A fue transferido al subprograma 83C. Un puesto P03 del subprograma 93E será ejecutado en forma parcial. No personal: Se autorizó un financiamiento adicional de USD 118.5 mil para servicios de CPR en el subprograma 93E.

Capítulo 12. Gestión de Conferencias y Reuniones, personal: Un puesto P05 nuevo es proyectado por 3 meses. Un puesto P04 del subprograma 63F fue transferido al subprograma 123A. Un puesto P03 del subprograma 123A será ejecutado en forma parcial. Un puesto G04 del subprograma 123A fue transferido al subprograma 63F.

Capítulo 14. Cuerpos de Supervisión de la Gestión, personal: Un puesto D01 está vacante. Los costos reales son inferiores a los costos promedio presupuestados.

Fondo de RCI—explicaciones a variaciones previstas al cierre del ejercicio (+/- 5%)

Capítulo 1. Oficina del Secretario General, no personal: USD 7.2 mil adicionales fueron autorizados para el subprograma 13C para cubrir servicios de CPR.

Capítulo 3. Organismos Principales y Especializados, personal: Los costos reales son inferiores a los costos promedio presupuestados. No personal: USD 17 mil del subprograma 113G fueron transferidos al subprograma 33C para cubrir servicios de CPR. USD 100 mil fueron transferidos de personal a no personal para cubrir servicios de CPR en el subprograma 33C.

Capítulo 5. Secretaría de Asuntos Jurídicos, no personal: USD 6.2 mil adicionales fueron autorizados para el subprograma 53C para cubrir servicios de CPR. USD 12.4 mil fueron transferidos de personal a no personal para cubrir servicios de CPR en el subprograma 53C.

Capítulo 6. Secretaría de Seguridad Multidimensional, personal: Un puesto P02 del

Tabla 2: Fondo para la RCI—ejecución presupuestaria y variaciones por capítulo (en miles de USD)

Capítulo	a	b	c=a+b	d e f=d+e			g	h	i=f+h	j=i-a k=j/a	
	Presupuesto aprobado	Transferencias	Presupuesto modificado	Personal	No personal	Total	sobre presupuesto *	Proyección ejecución jul-dec	Total ejecución proyectada	Variación del presupuesto *	
										En USD	En %
1 - Oficina del Secretario General	-	-	-	-	7.2	7.2	**	-	7.2	7.2	**
2 - Oficina del Secretario General Adjunto	20.5	-	20.5	-	17.5	17.5	85.4%	3.0	20.5	-	0.0%
3 - Organismos Principales y Especializados	172.0	117.0	289.0	46.6	59.5	106.1	61.7%	155.3	261.4	89.4	52.0%
5 - Secretaría de Asuntos Jurídicos	17.5	12.4	29.9	-	24.4	24.4	139.7%	5.5	29.9	12.4	70.9%
6 - Secretaría de Seguridad Multidimensional	963.1	(100.0)	863.1	300.7	1.0	301.7	31.3%	424.8	726.5	(236.6)	-24.6%
7 - Secretaría de Asuntos Políticos	670.5	-	670.5	284.7	87.2	371.9	55.5%	352.2	724.1	53.6	8.0%
8 - Secretaría Ejecutiva para el Desarrollo Integral	201.7	-	201.7	105.1	79.8	184.9	91.7%	113.3	298.2	96.5	47.8%
9 - Secretaría de Relaciones Externas	205.6	(6.2)	199.4	42.4	17.0	59.4	28.9%	83.0	142.4	(63.2)	-30.7%
10 - Secretaría de Administración y Finanzas	2,376.0	(8.7)	2,367.3	972.4	255.2	1,227.7	51.7%	1,199.9	2,427.6	51.6	2.2%
11 - Infraestructura Básica y Costos Comunes	151.1	(14.5)	136.6	-	55.6	55.6	36.8%	81.0	136.6	(14.5)	-9.6%
13 - Oficinas y Unidades de la SG en los Estados Mier	196.0	-	196.0	37.0	86.8	123.8	63.2%	75.9	199.7	3.7	1.9%
14 - Cuerpos de Supervisión de la Gestión	276.0	-	276.0	-	87.0	87.0	31.5%	189.0	276.0	-	0.0%
Total	5,250.0	0.0	5,250.0	1,789.0	778.3	2,567.3	48.9%	2,682.7	5,250.0	(0.0)	0.0%

* Se refiere al presupuesto aprobado. Las Normas Generales de la OEA no requieren explicaciones de variaciones para el Fondo para la RCI. Sin embargo, la SG/OEA provee explicaciones como información suplementaria.

** A este Capítulo no se le adjudicó un presupuesto inicial.

subprograma 63B fue transferido al subprograma 83B. Un puesto G05 del subprograma 63B no será ejecutado. Los costos reales son inferiores a los costos promedio presupuestados. No personal: Recursos adicionales de USD 20 mil fueron asignados al subprograma 63E para cubrir costos de consultoría.

Capítulo 7. Secretaría de Asuntos Políticos, personal: Los costos reales son inferiores a los costos promedio presupuestados. No personal: USD 89.4 mil fueron transferidos de personal a no personal para cubrir impuestos y USD 12 mil para cubrir costos de consultoría.

Capítulo 8: Secretaría Ejecutiva para el Desarrollo Integral, personal: Un puesto P02 del subprograma 63B fue transferido al subprograma 83B. Un puesto G05 del subprograma 83B fue transferido al subprograma 103C. USD 73.5 mil fueron transferidos de personal a no personal para cubrir impuestos. No personal: Los costos reales del reembolso de impuestos fueron superiores a lo presupuestado. USD 104 mil adicionales fueron autorizados para cubrir UTA Argentina.

Capítulo 9. Secretaría de Relaciones Externas, personal: Un puesto G06 presupuestado en el subprograma 93B no será ejecutado. No personal: USD 4 mil adicionales fueron autorizados para cubrir servicios de CPR.

Capítulo 11. Infraestructura Básica y Costos Comunes, no personal: USD 17 mil del subprograma 113G fueron transferidos al subprograma 33C para cubrir servicios de CPR.

_____ Fin de sección _____

Estado Financiero Combinado de Variación en el Saldo de los Fondos

En la tabla 3 se resumen todas las fuentes de ingresos, ejecución y saldos de fondos que comprenden el programa-presupuesto aprobado de la Organización (Fondo Regular, Fondo de Cooperación para el Desarrollo, Fondos Específicos y Fondo para la Recuperación de Costos Indirectos). Se incluyen en la tabla **otras cuentas**, com-

prendidas en la categoría de Fondos de Servicio y Rotatorios, porque complementan las actividades del programa-presupuesto aprobado (por ejemplo, ingresos por arrendamientos, reembolso de impuestos, cargos por estacionamiento, mantenimiento de edificios y costos comunes). Los Fondos Fiduciarios no forman parte del programa-presupuesto aprobado, por lo cual aparecen separadamente en la tabla 4.

Tabla 3: Estado Financiero Combinado de Variación en el Saldo de los Fondos (en miles de USD)

	Fondo Regular	Fondo de Desarrollo para la Cooperación	Fondos Específicos	Fondos de Servicio y Rotatorios		Total (1)
				Fondo para la Recuperación de	Other accounts	
INGRESOS						
Pagos de cuota, ofrecimientos y contribuciones:						
Trimestre 1	27,901	69	8,842	-	-	36,812
Trimestre 2	14,035	66	8,466	-	-	22,567
Trimestre 3	-	-	-	-	-	-
Trimestre 4	-	-	-	-	-	-
Total pago de cuotas, ofrecimientos y contribucio	41,936	135	17,308	-	-	59,379
Ingreso por intereses (2)	2	10	105	-	1	118
Ingresos por alquiler	-	-	-	-	1,643	1,643
Reembolso de impuestos	-	-	-	-	3,936	3,936
Transferencias, otros ingresos y reembolsos	815	25	145	1,935	2,079	4,999
a Total ingresos	42,753	170	17,558	1,935	7,659	70,075
EGRESOS						
Ejecución:						
Gastos:						
Trimestre 1	20,406	120	12,115	1,228	2,585	36,454
Trimestre 2	20,646	101	13,558	1,339	3,409	39,053
Trimestre 3	-	-	-	-	-	-
Trimestre 4	-	-	-	-	-	-
Total de gastos	41,052	221	25,673	2,567	5,994	75,507
Obligaciones	36,578	323	13,650	2,445	2,721	55,717
Obligaciones de años anteriores (3)	-	-	(13,063)	-	(1,903)	(14,966)
Ejecución total (3)	77,630	544	26,260	5,012	6,812	116,258
Transición nueva administración	1,068	-	-	-	-	1,068
Reembolso a donantes	-	-	236	-	-	236
Otros egresos	-	-	454	-	7	461
b Total egresos	78,698	544	26,950	5,012	6,819	118,023
c=a-b INGRESO (EGRESO) NETO DURANTE EL PERIODO	(35,945)	(374)	(9,392)	(3,077)	840	(47,948)
d Saldo del fondo, al inicio del periodo	(9,967)	7,859	70,300	393	(2,737)	65,848
e=c+d SALDO DEL FONDO, AL TERMINO DEL PERIODO	(45,912)	7,485	60,908	(2,684)	(1,897)	17,900

(1) No incluye eliminaciones de transacciones entre fondos en ingresos y gastos; sin embargo, esta información se puede encontrar en los estados financieros en el anexo a este informe.

(2) Los ingresos por intereses son registrados trimestralmente en los periodos contables de abril, julio, octubre y diciembre solamente, y por eso se muestran recién desde el cuarto mes.

(3) Para efectos de comparabilidad, cuando fondos no restringidos por año presupuestario son presentados con fondos restringidos, las obligaciones de años anteriores se deducen para obtener la ejecución neta del periodo.

Fondos Fiduciarios

Los Fondos Fiduciarios son constituidos en virtud de legados o donación para financiar propósitos específicos, mantenidos en fideicomiso, y utilizados de conformidad con las disposiciones o actas correspondientes. El uso de estos fondos está limitado por sus respectivos instrumentos constitutivos y por el consejo o comité que supervisa los recursos. Estos fondos no forman parte del programa-presupuesto y están destinados a propósitos específicos, tales como:

- La Fundación para las Américas, que es una organización sin fines de lucro que se encarga de promover la cooperación y el desarrollo económico en el Continente. Sus recursos provienen de contribuciones de donantes corporativos y subvenciones mayormente del Gobierno federal de los Estados Unidos.
- El Fondo Fiduciario de Beneficios Médicos, con el que se proporcionan beneficios médicos al personal de la OEA. Este fondo se limita a pagar los reclamos de gastos médicos de los empleados amparados por el seguro. El pago de los reclamos es gestionado por un proveedor de seguros.
- El Fondo Panamericano Leo S. Rowe, que fue establecido para proporcionar préstamos a estudiantes de los Estados Miembros que no sean residentes ni ciudadanos de los Estados Unidos, y para otorgar préstamos a empleados de la OEA para el pago de estudios y afrontar emergencias.

Tabla 4: Flujos de ingresos y egresos para los principales Fondos Fiduciarios (en miles de USD)

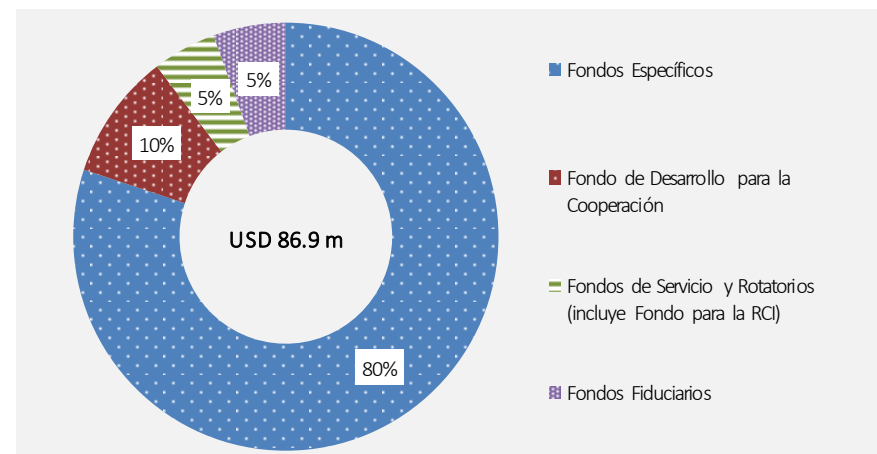
	Fundación para las Américas	Beneficios Médicos	Rowe Pan American
Saldo de efectivo al inicio del periodo 01/01	1,125	43,212	17,014
Más ingresos:			
Contribuciones y donaciones	660	7,141	-
Ingresos por inversiones *	1	955	380
Otros ingresos	-	280	-
Menos egresos:			
Gastos	674	5,410	225
Otros egresos	-	-	-
Saldo de efectivo al final del periodo 6/30	1,112	46,180	17,169

* Incluye ganancias/pérdidas netas no realizadas.

Efectivo y depósitos en custodia en el Fondo de Tesorería de la OEA

El efectivo disponible para llevar a cabo las actividades de diversos fondos está consolidado en el Fondo de Tesorería de la Organización. Cada fondo administrado por la SG/OEA conserva cierto valor líquido representado por su saldo en efectivo (figura 5). La SG/OEA administra el Fondo de Tesorería e invierte todo recurso que no se requiere inmediatamente para sus operaciones. Los ingresos generados por estas inversiones se agregan al saldo de cada fondo en proporción a su saldo. La SG/OEA aplica un perfil de riesgos prudente para la administración de los recursos de este fondo y las directrices de la SG/OEA sobre inversiones hacen énfasis en la preservación del capital por sobre la generación de ingresos.

Figura 5: Composición del balance en el Fondo de Tesorería de la OEA (en millones de USD y porcentajes)



Al final de este periodo, el Fondo de Tesorería contaba con USD 86.9 millones en efectivo, compuestos por los diversos fondos de la OEA. Mediante las resoluciones CP/RES. 1034 (1984/14) y CP/RES. 1046 (2013/15), se encomendó a la SG/OEA que utilizara los recursos del Fondo de Tesorería como préstamo interno sin intereses para el Fondo Regular, como una excepción y como una solución temporal para subsanar la insuficiencia de efectivo. Al término de este periodo, el Fondo Regular debe al Fondo de Tesorería USD 8.04 millones, lo cual USD 7.55 millones está vinculado con las cuotas vencidas correspondientes a 2014 y USD 0.49 millones a 2015.

Información sobre cuotas

Las Normas Generales de la OEA disponen que los Estados Miembros paguen enteramente sus cuotas el primer día del año; si no lo hacen, para que se les considere en situación regular, deben negociar un plan de pagos con la SG/OEA. Los Estados Miembros que pagan sus cuotas a más tardar en marzo de cada año tienen derecho a los siguientes descuentos (que se aplican a las cuotas del año siguiente): 3% del monto pagado al 31 de enero; 2% del monto pagado al último día de febrero; y 1% del monto pagado al 30 de junio. Al comienzo del ejercicio se acreditó la suma de USD 533.9 mil en descuentos por pago oportuno, así como USD 1.3 mil en pagos anticipados.

Al comienzo del ejercicio, la SG/OEA registraba USD 94.1 millones en cuotas por cobrar (es decir, saldo adeudado), USD 82.4 millones por concepto de cuotas corrientes y USD 11.7 millones correspondientes a cuotas atrasadas—columnas **a** y **e** en la table 5, respectivamente. Al cierre de este trimestre, la SG/OEA había recibido USD 42.4 millones en cuotas corrientes (columna **b** en la table 5), lo que da lugar a un saldo adeudado de USD 40 millones para el periodo corriente. El monto recibido incluye los descuentos acreditados por pago oportuno.

Al mismo tiempo, la SG/OEA había recibido USD 71 mil destinados a cubrir el saldo de las cuotas de años anteriores (columna **f** en la table 5), lo que deja un saldo del ejercicio anterior de USD 11.6 millones. A la fecha de redacción del presente informe, la SG/OEA no había recibido indicaciones de los Estados Miembros con respecto a la fecha en que se pagarían los montos adeudados.

Dado el impacto significativo de las cuotas en el flujo de efectivo del Fondo Regular, la SG/OEA realiza un continuo seguimiento a la información sobre las cuotas y actualiza con periodicidad los supuestos de sus proyecciones sobre la recaudación de cuotas, basándose para ello en los planes de pago y en el historial de pagos de los Estados Miembros.

De los 34 Estados Miembros, 23 están en situación regular o son considerados en situación regular en el pago de sus cuotas, mientras que 11 Estados Miembros no están al día. Estos últimos no han pagado sus cuotas correspondientes al ejercicio actual ni han negociado con la Secretaría General un plan de pagos por escrito. Cuatro de estos Estados Miembros no han pagado el saldo atrasado de sus cuotas de años anteriores y la SG/OEA no puede prever la fecha en que se recibirán esos pagos en 2015 (tablas 6 y 7).

Tabla 5: Tendencia trimestral de recaudación de cuotas por año (en USD y %)

Año	(a) Cuotas corrientes	(b) Recaudación de cuotas corrientes	(c = a - b) Balance de recaudación del periodo actual	(d = b / a) Progreso de recaudación del periodo actual	(e) Balance de cuotas años anteriores	(f) Recaudación cuotas años anteriores	(g = e - f) Balance de recaudación años anteriores	(h = f / e) Progreso de recaudación años anteriores	(i = [b + f]/[a + e]) Progreso de recaudación total
T2 - 2005	73,727,100	35,134,753	38,592,347	48%	21,226,017	4,923,951	16,302,066	23%	42%
T2 - 2006	73,727,100	34,763,604	38,963,496	47%	18,675,466	11,767,864	6,907,602	63%	50%
T2 - 2007	77,277,200	30,495,210	46,781,990	39%	12,547,491	8,453,493	4,093,998	67%	43%
T2 - 2008	77,447,900	46,712,289	30,735,611	60%	10,926,790	10,547,463	379,327	97%	65%
T2 - 2009	78,593,000	45,621,339	32,971,661	58%	3,162,697	2,835,011	327,686	90%	59%
T2 - 2010	78,513,615	53,398,815	25,114,800	68%	918,128	692,677	225,451	75%	68%
T2 - 2011	80,950,800	48,302,794	32,648,006	60%	1,282,659	183,515	1,099,144	14%	59%
T2 - 2012	81,105,400	47,000,425	34,104,975	58%	2,908,247	166,320	2,741,927	6%	56%
T2 - 2013	81,105,400	54,581,823	26,523,577	67%	4,849,615	4,729,436	120,179	98%	69%
T2 - 2014	81,105,400	43,763,522	37,341,878	54%	1,982,878	234,700	1,748,178	12%	53%
T2 - 2015	82,440,400	42,399,048	40,041,352	51%	11,700,047	71,152	11,628,895	1%	45%

Tabla 6: Estado de cumplimiento y pagos recibidos y/o proyectados en la recuadación de cuotas, así como una proyección del balance adeudado a fin de año (en miles de USD)

	a	b	c=a+b	d	e=c-d	Pagos netos recibidos y/o proyectados para 2015 (por trimestre)				f=(T1..T4)	g=e-f	h
	Cuotas corrientes	Balance de cuotas años anteriores	Total balance adeudado	Descuentos y avances	Balance adeudado neto					2015 pagos netos proyectados	Balance adeudado proy. a fin de año	2016 proy. pagos por adelantado
						T1	T2	T3	T4			
1. Situación regular y/o considerado en situación regular												
1.a. Pagado completamente												
Bahamas (Commonwealth de las)	40.6	-	40.6	-	40.6	40.6	-	-	-	40.6	-	-
Barbados	28.2	-	28.2	-	28.2	-	28.2	-	-	28.2	-	-
Belize	18.2	-	18.2	-	18.2	-	18.2	-	-	18.2	-	-
Bolivia	46.4	-	46.4	-	46.4	46.4	-	-	-	46.4	-	-
Canadá	8,762.5	-	8,762.5	293.0	8,469.5	8,469.5	-	-	-	8,469.5	-	-
Chile	1,115.3	-	1,115.3	29.1	1,086.2	1,086.2	-	-	-	1,086.2	-	-
Colombia	1,085.5	-	1,085.5	-	1,085.5	-	1,085.5	-	-	1,085.5	-	-
Costa Rica	190.4	-	190.4	3.6	186.8	186.8	-	-	-	186.8	-	-
Dominica (Commonwealth de)	18.2	-	18.2	-	18.2	-	18.1	0.1	-	18.2	-	-
República Dominicana	262.5	0.0	262.5	-	262.5	0.0	262.5	-	-	262.5	-	-
Guatemala	120.1	-	120.1	1.3	118.8	121.2	-	-	-	121.2	-	2.5
Guyana	18.2	-	18.2	-	18.2	18.2	-	-	-	18.2	-	-
Honduras	34.8	-	34.8	-	34.8	34.8	-	-	-	34.8	-	-
México	5,620.3	-	5,620.3	202.7	5,417.6	5,417.6	-	-	-	5,417.6	-	-
Nicaragua	21.5	-	21.5	-	21.5	21.5	-	-	-	21.5	-	-
Panamá	145.7	-	145.7	1.3	144.4	-	144.4	-	-	144.4	-	-
Paraguay	62.1	-	62.1	1.3	60.8	60.8	-	-	-	60.8	-	-
San Kitts y Nevis	18.2	-	18.2	-	18.2	-	18.2	-	-	18.2	-	-
Santa Lucía	18.2	-	18.2	-	18.2	-	18.2	0.0	-	18.2	-	-
Trinidad y Tobago	111.8	-	111.8	2.9	108.9	-	108.9	-	-	108.9	-	-
1.b. No pagado completamente, con plan de pago												
Jamaica	58.0	19.0	77.0	-	77.0	19.0	14.5	14.5	14.5	62.5	14.5	-
Perú	712.1	0.0	712.1	-	712.1	0.0	-	712.1	-	712.1	-	-
Estados Unidos	49,240.0	-	49,240.0	-	49,240.0	12,310.0	12,310.0	12,310.0	12,310.0	49,240.0	-	-
2. No al día (no pagado completamente y sin plan de pago)												
2.a. Sin balance de años anteriores												
Antigua y Barbuda	18.2	22.2	40.4	-	40.4	13.4	9.0	-	-	22.4	18.0	-
Argentina	1,987.2	-	1,987.2	-	1,987.2	25.8	-	1,987.2	-	2,013.0	-	25.8
Ecuador	266.6	-	266.6	-	266.6	-	-	266.6	-	266.6	-	-
El Salvador	71.2	-	71.2	-	71.2	-	-	71.2	-	71.2	-	-
Haití	21.5	-	21.5	-	21.5	-	-	21.5	-	21.5	-	-
Suriname	21.5	-	21.5	-	21.5	-	-	21.5	-	21.5	-	-
Uruguay	204.5	-	204.5	-	204.5	-	-	204.5	-	204.5	-	-
2.b. Con balance de años anteriores												
Brasil	10,289.3	8,109.4	18,398.7	-	18,398.7	-	-	3,100.7	-	3,100.7	15,298.0	-
Grenada	18.2	111.4	129.6	-	129.6	-	-	-	-	-	129.6	-
San Vicente y las Grenadinas	18.2	53.7	71.9	-	71.9	30.0	-	-	-	30.0	42.0	-
Venezuela	1,775.2	3,384.3	5,159.5	-	5,159.5	-	-	-	-	-	5,159.5	-
TOTAL	82,440.4	11,700.0	94,140.4	535.2	93,605.2	27,901.9	14,035.6	18,710.0	12,324.5	72,972.0	20,661.6	28.3

* Algunos montos individuales y totales que muestran "0.0" pueden diferir un poco por redondeo.

Tabla 7: Pagos de cuotas (neto) recibidos o previstos para el presente año por mes (en miles de USD)

	Pagos netos recibidos y/o proyectado en 2015 basado en planes de pago y/o historia												2015 pagos netos	Pagos netos en %
	Ene	Feb	Mar	Abr	May	Jun	Jul	Ago	Sep	Oct	Nov	Dic		
1. Situación regular y/o considerado en situación regular														
1.a. Pagado completamente														
Bahamas (Commonwealth de las)	-	40.6	-	-	-	-	-	-	-	-	-	-	40.6	0.1%
Barbados	-	-	-	-	28.2	-	-	-	-	-	-	-	28.2	0.0%
Belize	-	-	-	-	-	18.2	-	-	-	-	-	-	18.2	0.0%
Bolivia	-	-	46.4	-	-	-	-	-	-	-	-	-	46.4	0.1%
Canadá	8,469.5	-	-	-	-	-	-	-	-	-	-	-	8,469.5	11.6%
Chile	-	-	1,086.2	-	-	-	-	-	-	-	-	-	1,086.2	1.5%
Colombia	-	-	-	-	1,085.5	-	-	-	-	-	-	-	1,085.5	1.5%
Costa Rica	-	-	186.8	-	-	-	-	-	-	-	-	-	186.8	0.3%
Dominica (Commonwealth de)	-	-	-	-	-	18.1	0.1	-	-	-	-	-	18.2	0.0%
República Dominicana	-	0.0	-	-	-	262.5	-	-	-	-	-	-	262.5	0.4%
Guatemala	-	-	121.2	-	-	-	-	-	-	-	-	-	121.2	0.2%
Guyana	-	-	18.2	-	-	-	-	-	-	-	-	-	18.2	0.0%
Honduras	-	34.8	0.0	-	-	-	-	-	-	-	-	-	34.8	0.0%
México	-	-	5,417.6	-	-	-	-	-	-	-	-	-	5,417.6	7.4%
Nicaragua	21.5	-	-	-	-	-	-	-	-	-	-	-	21.5	0.0%
Panamá	-	-	-	128.9	-	15.5	-	-	-	-	-	-	144.4	0.2%
Paraguay	60.8	-	-	-	-	-	-	-	-	-	-	-	60.8	0.1%
San Kitts y Nevis	-	-	-	-	-	18.2	-	-	-	-	-	-	18.2	0.0%
Santa Lucía	-	-	-	-	-	18.2	0.0	-	-	-	-	-	18.2	0.0%
Trinidad y Tobago	-	-	-	-	108.9	-	-	-	-	-	-	-	108.9	0.1%
1.b. No pagado completamente, con plan de pago														
Jamaica	-	-	19.0	-	-	14.5	-	14.5	-	-	14.5	-	62.5	0.1%
Perú	0.0	-	-	-	-	-	712.1	-	-	-	-	-	712.1	1.0%
Estados Unidos	12,310.0	-	-	12,310.0	-	-	4,924.0	-	7,386.0	-	-	12,310.0	49,240.0	67.5%
2. No al día (no pagado completamente y sin plan de pago)														
2.a. Sin balance de años anteriores														
Antigua y Barbuda	-	-	13.4	-	-	9.0	-	-	-	-	-	-	22.4	0.0%
Argentina	-	-	25.8	-	-	-	1,987.2	-	-	-	-	-	2,013.0	2.8%
Ecuador	-	-	-	-	-	-	266.6	-	-	-	-	-	266.6	0.4%
El Salvador	-	-	-	-	-	-	71.2	-	-	-	-	-	71.2	0.1%
Haití	-	-	-	-	-	-	21.5	-	-	-	-	-	21.5	0.0%
Suriname	-	-	-	-	-	-	21.5	-	-	-	-	-	21.5	0.0%
Uruguay	-	-	-	-	-	-	-	204.5	-	-	-	-	204.5	0.3%
2.b. Con balance de años anteriores														
Brasil	-	-	-	-	-	-	3,100.7	-	-	-	-	-	3,100.7	4.2%
Grenada	-	-	-	-	-	-	-	-	-	-	-	-	-	0.0%
San Vicente y las Grenadinas	30.0	-	-	-	-	-	-	-	-	-	-	-	30.0	0.0%
Venezuela	-	-	-	-	-	-	-	-	-	-	-	-	-	0.0%
TOTAL	20,891.8	75.4	6,934.8	12,438.9	1,222.6	374.1	11,105.0	219.0	7,386.0	-	14.5	12,310.0	72,972.0	100.00%
en %	28.6%	0.1%	9.5%	17.0%	1.7%	0.5%	15.2%	0.3%	10.1%	0.0%	0.0%	16.9%	100.0%	

* Algunos montos individuales y totales que muestran "0.0" pueden diferir un poco por redondeo.

Evaluación del riesgo de liquidez en el Fondo Regular

El Fondo Regular inició el ejercicio con un saldo de efectivo de USD 0, fluctuando mes a mes hasta terminar de nuevo en USD 0 al final del trimestre. Considerando los planes e historial de pagos de los Estados Miembros (sin contar a los Estados Miembros con saldos de años anteriores), la SG/OEA proyecta que posiblemente en noviembre del presente año se registre un déficit de efectivo de USD 16.55 millones como máximo. Aunque la aprobación de la prórroga del préstamo temporal del

Fondo de Tesorería —según la resolución CP/RES. 1046 (2013/15)— ya viene mitigando los déficits de efectivo este trimestre, el retraso en el pago de cuotas sigue siendo un motivo de preocupación a largo plazo, ya que afecta significativamente la liquidez del Fondo Regular. En este momento, la Secretaría General no puede elaborar proyecciones sobre el reembolso del préstamo temporal, pues no ha recibido de los Estados Miembros, con cuotas atrasadas, indicaciones sobre la fecha en que pagarán las sumas adeudadas. En la tabla 8 se presentan los pagos netos mensuales de los Estados Miembros recibidos y/o proyectados para el presente año.

Tabla 8: Flujos de efectivo mensual para el Fondo Regular (en millones de USD)

	Ene	Feb	Mar	Abr	May	Jun	Jul	Ago	Sep	Oct	Nov	Dic	Total
a Saldo de efectivo al inicio	0.00	14.00	7.38	7.65	12.55	6.08	0.00	3.01	(3.30)	(4.23)	(10.76)	(16.55)	0.00
Ingresos													
Pagos netos de cuotas	20.89	0.08	6.93	12.44	1.22	0.37	11.11	0.22	7.39	0.00	0.01	12.31	72.97
Apoyo administrativo	0.00	0.00	0.00	0.00	0.00	0.00	0.00	0.00	0.00	0.00	1.50	0.00	1.50
Reembolso a la Reserva	0.00	0.00	0.48	0.00	0.00	0.00	0.00	0.00	0.00	0.00	0.00	0.00	0.48
Otros ingresos	0.02	0.00	0.00	0.02	0.05	0.00	0.00	0.02	0.00	0.00	0.05	0.00	0.15
b Total ingresos	20.91	0.08	7.42	12.45	1.27	0.37	11.11	0.23	7.39	0.00	1.56	12.31	75.10
Egresos													
Gastos 2015	6.40	6.44	6.75	7.25	7.35	6.18	7.35	6.41	8.18	6.46	7.29	6.46	82.52
Gastos 2014	0.48	0.25	0.35	0.28	0.12	0.06	0.04	0.04	0.04	0.02	0.02	0.02	1.70
Costos transición nueva adm.	0.00	0.00	0.01	0.03	0.27	0.71	0.71	0.10	0.10	0.05	0.05	0.00	2.02
c Total egresos	6.88	6.69	7.11	7.56	7.74	6.95	8.09	6.55	8.31	6.53	7.35	6.48	86.24
d=b-c Flujo de efectivo neto	14.03	(6.62)	0.31	4.90	(6.47)	(6.57)	3.01	(6.32)	(0.93)	(6.53)	(5.79)	5.83	(11.14)
e De/al Fondo de Tesorería	(0.03)	0.00	(0.03)	0.00	0.00	0.49	0.00	0.00	0.00	0.00	0.00	0.00	0.43
f=a+d+e Saldo de efectivo al final del peric	14.00	7.38	7.65	12.55	6.08	0.00	3.01	(3.30)	(4.23)	(10.76)	(16.55)	(10.71)	(10.71)



Tendencia saldo efectivo final

Contribuciones de Estados Miembros a fondos de la OEA

En el tabla 9 se resumen las contribuciones de Estados Miembros a fondos de la OEA. Se muestra asimismo el saldo al final del periodo de Fondos Específicos de cada Estado Miembro. La columna en que se presenta la recaudación del ejercicio corriente (ie. periodo actual) correspondiente al Fondo Regular se refiere al total de los

pagos de cuotas del ejercicio efectuados al término del periodo por cada Estado Miembro. Los montos de esta columna incluyen descuentos por pago oportuno y por pagos anticipados, por lo cual podrían diferir levemente de la información presentada en secciones anteriores del presente informe (cuotas y liquidez). En el [website de la OEA](#) se ofrece una lista completa de donantes.

Tabla 9: Contribuciones de Estados Miembros a fondos de la OEA

	Fondo Regular		Fondo de		Fundación para las Américas	Total	Balance de Fondos Específicos
	Recaudación del periodo actual *	Bal. recaudación años anteriores	Desarrollo para la Cooperación	Fondos Específicos			
Estado miembro							
Antigua y Barbuda	183	22,192		-	-	22,375	
Argentina	25,848			31,000	-	56,848	510,555
Bahamas (Commonwealth de las)	40,600			-	-	40,600	1,987
Barbados	28,200			29,397	-	57,597	34,951
Belize	18,200		16,000	-	-	34,200	(384)
Bolivia	46,400			-	-	46,400	63,152
Brasil				-	-	-	718,604
Canadá	8,762,500			359,952	-	9,122,452	2,260,966
Chile	1,115,300		30,000	188,148	-	1,333,448	299,528
Colombia	1,085,500			199,478	-	1,284,978	486,511
Costa Rica	190,400			14,879	-	205,279	23,828
Dominica (Commonwealth de)	18,057			-	-	18,057	4,960
República Dominicana	262,500	8	10,000	39,988	-	312,496	94,375
Ecuador				-	-	-	114,277
El Salvador				-	-	-	10,589
Grenada				-	-	-	
Guatemala	120,100		10,694	49,371	-	180,165	69,368
Guyana	18,200			-	-	18,200	13,811
Haití				-	-	-	
Honduras	34,800		14,000	157,180	-	205,980	196,362
Jamaica	14,500	18,975		5,000	-	38,475	22,595
México	5,620,300			84,436	-	5,704,736	6,427,673
Nicaragua	21,500		6,000	22,000	-	49,500	24,761
Panamá	145,700			157,204	-	302,904	264,083
Paraguay	62,100			127,023	-	189,123	227,801
Perú		12		112,302	-	112,314	167,024
San Kitts y Nevis	18,200			-	-	18,200	
Santa Lucía	18,160		7,570	10,432	-	36,162	25,004
San Vicente y las Grenadinas		29,965		-	-	29,965	30
Suriname				-	-	-	12,360
Trinidad y Tobago	111,800			39,437	-	151,237	146,884
Estados Unidos	24,620,000			6,013,292	131,125	30,764,417	31,033,957
Uruguay			15,000	57,740	-	72,740	158,414
Venezuela			25,980	-	-	25,980	5,976
Total	42,399,048	71,152	135,244	7,698,259	131,125	50,434,828	

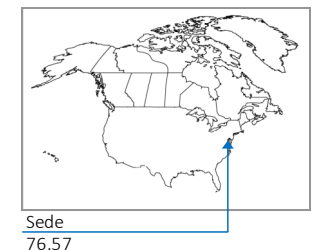
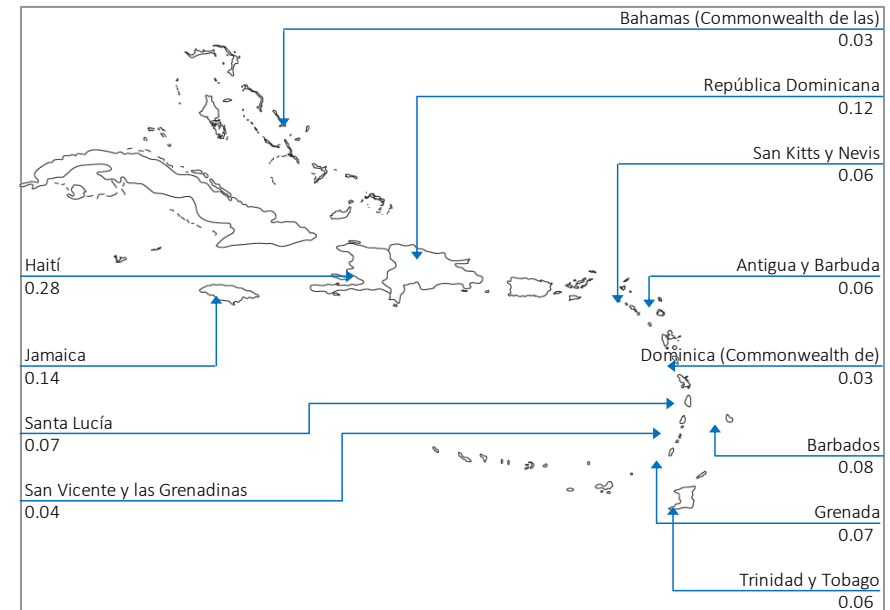
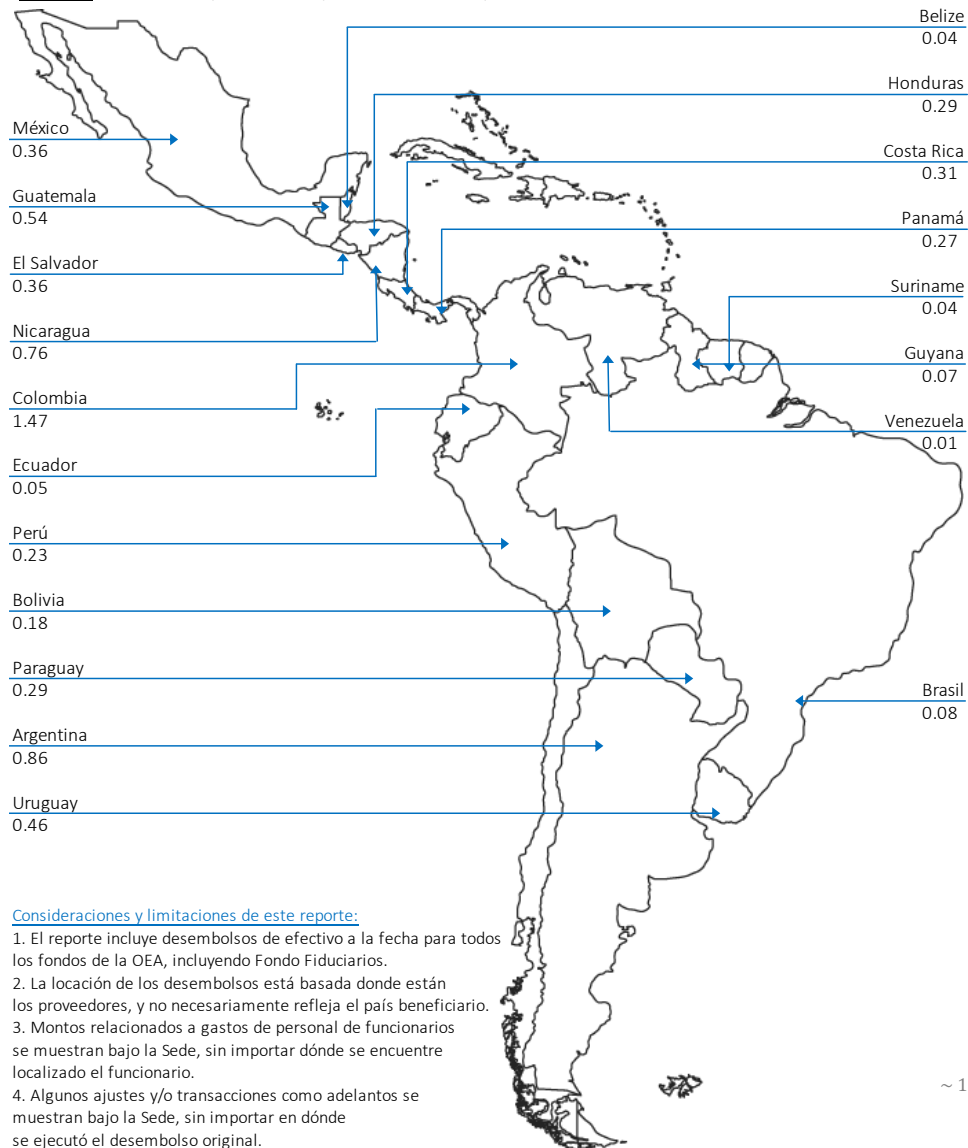
* Incluye créditos por pronto pago y/o pagos por adelantado.

Desembolsos por localidad

La OEA lleva a cabo en sus Estados Miembros numerosas actividades que requieren pagos por bienes y servicios en sus correspondientes monedas locales. La mayoría de los desembolsos se efectúan en la Sede de la Organización, sobre todo para el pago de nómina y costos de infraestructura. En América Latina, una gran proporción

de los desembolsos corresponden a la Misión de Apoyo al Proceso de Paz en Colombia (MAPP), actividades de desarrollo sostenible en Argentina, facilitadores judiciales y actividades de desminado en Nicaragua. Los desembolsos realizados en determinado lugar no corresponden necesariamente a la totalidad de las actividades de un proyecto, ya que gran parte de estos se realiza en la Sede.

Figura 6: Desembolsos por localidad (en millones de USD)



Consideraciones y limitaciones de este reporte:

1. El reporte incluye desembolsos de efectivo a la fecha para todos los fondos de la OEA, incluyendo Fondo Fiduciarios.
2. La locación de los desembolsos está basada donde están los proveedores, y no necesariamente refleja el país beneficiario.
3. Montos relacionados a gastos de personal de funcionarios se muestran bajo la Sede, sin importar dónde se encuentre localizado el funcionario.
4. Algunos ajustes y/o transacciones como adelantos se muestran bajo la Sede, sin importar en dónde se ejecutó el desembolso original.

Apropiación Suplementaria CP/RES. 831

En 2002, el Consejo Permanente aprobó la resolución CP/RES. 831 (1342/02), “Uso de excedentes de recursos del Subfondo de Reserva para inversiones de capital y cumplimiento de los mandatos de la OEA”. Los recursos a que hace referencia dicha resolución se reportan como parte de los Fondos Específicos y ascendieron a USD 20,600,000. Además, de conformidad con la resolución AG/RES. 1 (XXV-E/98), USD 415,941 de las apropiaciones no comprometidas del Fondo Regular fueron asignadas al Programa de Becas y Capacitación de la OEA.

En adición a las apropiaciones, se registraron adiciones netas por un monto de USD 3,325,220 de transferencias de varias fuentes, con lo cual el monto total de la apropiación fue de USD 24,341,161. Asimismo, el fondo ha devengado intereses por USD 2,859,110 al 31 de marzo de 2015, mismos que han sido distribuidos a cada una de sus actividades. Por lo tanto, el monto total destinado al fondo a la fecha es de USD 27,200,271. En la tabla 10 se resume la actividad financiera de esta apropiación desde su inicio hasta la fecha. En el [website de la OEA](#) se presenta un estado financiero más detallado, con notas sobre adiciones (transferencias) netas.

Tabla 10: Estado financiero resumido para la Apropiación Suplementaria CP/RES. 831

	a	b	c	d	e=a+b+c+d	f	g=e-f
	Apropiación original	Apropiación suplementaria	Adiciones (transferencias) netas *	Ingreso por intereses	Financiamiento total	Gastos *	Saldo del fondo
Actividad principal / sub-actividad							
Remodelación de la Sala Simón Bolívar	2,650,000	-	1,217,052	152,182	4,019,234	4,019,234	-
Sala de Multi-Propósito (Sala Guerrero)	750,000	-	(480)	14,577	764,097	764,097	-
Fondo de Obras de Capital							
Fondo de Obras de Capital	4,200,000	-	(4,497,114)	318,373	21,259	-	21,259
Mejora Tecnológica del Edificio Principal y Administrativo	-	-	1,708,000	86,042	1,794,042	1,786,072	7,970
CP/CAAP-3022/09 - Utilización del Fondo de Obras de Capital	-	-	1,209,000	54,610	1,263,610	1,263,556	54
Subtotal	4,200,000	-	(1,580,114)	459,025	3,078,911	3,049,628	29,283
Fondo Especial de Ingresos Áreas Técnicas							
UPD Iniciativas de Resolución de Conflictos	400,000	-	-	22,107	422,107	408,194	13,913
Fondo de Paz	1,000,000	-	(527,519)	59,595	532,076	532,076	-
Subfondo del Fondo de Paz	-	-	419,313	40,350	459,663	460,208	(545)
Cuenca Río Negro Honduras / Nicaragua	-	-	100,000	4,742	104,742	101,882	2,860
Comisión I-A de Derechos Humanos	600,000	-	-	6,260	606,260	606,260	-
Biblioteca Conmemorativa Colon	300,000	-	-	20,010	320,010	320,010	-
Información Púb. / Rel. Externas para lograr actividades de Alcance	65,000	-	(902)	1,344	65,442	65,442	-
Oficina de Relaciones Externas	35,000	-	(14)	603	35,589	35,589	-
Subtotal	2,400,000	-	(9,122)	155,011	2,545,889	2,529,661	16,228
Estudio de Administración	1,000,000	-	(259,542)	20,522	760,980	760,980	-
Becas y Programas de Entrenamiento de la OEA	5,000,000	415,941	4,006,592	1,615,779	11,038,312	5,618,365	5,419,947
Mandatos de la Cumbre de las Américas	4,000,000	-	(49,166)	442,014	4,392,848	4,193,153	199,695
Corte I-A de Derechos Humanos	600,000	-	-	-	600,000	600,000	-
Total	20,600,000	415,941	3,325,220	2,859,110	27,200,271	21,535,118	5,665,153

* Explicado en detalle en el informe financiero presentando en el website de la OEA.

Oficinas de la OEA en los países

- Gastos de las oficinas en los países
- Estado de Fondos Disponibles

Gastos de las oficinas en los países

La mayoría de los gastos en los que han incurrido las Oficinas en los Países están vinculados, en la mayoría de los casos, con los sueldos de representante y secretaria de cada oficina, y en algunos casos, el chofer/mensajero. Los gastos no corre-

spondientes a personal pueden diferir de una oficina a otra por varios factores, incluidos el costo de vida y las actividades de cada una de ellas. En la tabla 11 se desglosan los gastos totales financiados con el Fondo Regular, Fondos Específicos y Fondo para la RCI, por oficina y objeto de gasto.

Tabla 11: Gastos en lo que va del año por Oficina y objeto de gasto (para todas las fuentes de financiamiento)

Oficina País de la OEA	Personal	No personal							Total de no personal	Gran total	% de gran total
	Personal no recurrente	Viajes	Publicaciones y Documentos	Equipos y suministros	Rentas de edificio y mantenimiento	Contratos por resultado	Otros				
Antigua y Barbuda	25,569	-	-	-	482	27,785	5,170	785	34,222	59,791	1.8%
Bahamas (Commonwealth de las)	47,116	-	-	-	2,167	293	1,515	2,896	6,871	53,987	1.7%
Barbados	136,936	-	-	202	3,522	21,284	12,969	1,663	39,640	176,576	5.4%
Belize	105,066	-	-	-	1,229	1,201	603	5,781	8,814	113,881	3.5%
Bolivia	79,258	-	50	-	1,622	6,511	1,467	10,789	20,440	99,698	3.1%
Costa Rica	52,228	-	-	-	2,557	14,950	2,495	966	20,968	73,195	2.2%
Dominica (Commonwealth de)	102,568	-	-	-	845	10,012	9,088	835	20,781	123,349	3.8%
Ecuador	97,457	-	-	-	2,394	10,795	3,717	3,517	20,423	117,880	3.6%
El Salvador	103,556	-	-	-	1,482	15,638	5,460	788	23,368	126,924	3.9%
Grenada	33,151	-	-	-	108	9,851	-	2,369	12,329	45,479	1.4%
Guatemala	107,793	-	-	45	2,149	5,783	1,542	8,349	17,868	125,662	3.9%
Guyana	85,153	-	50	-	2,540	3,973	2,359	3,117	12,039	97,192	3.0%
Haití	108,287	-	50	258	5,523	78,296	3,650	41,327	129,105	237,391	7.3%
Honduras	75,844	-	302	-	3,018	13,987	1,500	11,324	30,131	105,975	3.3%
Jamaica	95,823	-	-	1,209	863	10,353	3,689	791	16,905	112,728	3.5%
México	139,144	-	-	140	2,956	376	-	2,178	5,650	144,794	4.4%
Nicaragua	27,474	-	-	-	3,105	3,987	-	3,141	10,233	37,707	1.2%
Panamá	110,872	-	50	-	2,880	13,370	6,384	5,622	28,307	139,179	4.3%
Paraguay	106,583	-	50	-	2,680	14,326	10,933	1,523	29,512	136,095	4.2%
Perú	133,363	-	-	598	3,756	16,801	10,260	16,635	48,049	181,412	5.6%
República Dominicana	82,298	265	-	-	26,589	15,719	-	12,659	55,232	137,530	4.2%
San Kitts y Nevis	99,093	-	-	-	901	745	2,620	1,018	5,284	104,378	3.2%
San Vicente y las Grenadinas	13,675	-	-	-	162	16,510	7,702	1,560	25,934	39,610	1.2%
Santa Lucía	21,535	-	-	-	212	13,379	7,657	1,780	23,027	44,562	1.4%
Suriname	48,074	367	50	-	4,404	251	6,489	1,103	12,665	60,738	1.9%
Trinidad y Tobago	124,261	-	-	-	-	2,322	9,303	2,091	13,716	137,976	4.2%
Uruguay	122,769	-	-	70	4,569	29,483	10,045	897	45,063	167,832	5.2%
Venezuela	176,566	-	-	-	-	17,454	5,891	422	23,766	200,333	6.2%
Apoyo a las oficinas	37,045	-	1,041	-	907	-	1,500	12,445	15,893	52,938	1.6%
Gran total	2,498,557	632	1,643	2,521	83,624	375,435	134,008	158,372	756,235	3,254,792	100.0%
% de gran total	76.8%	0.02%	0.05%	0.1%	2.6%	11.5%	4.1%	4.9%	23.2%	100.0%	

Estado de Fondos Disponibles para Oficinas de la OEA en los países

Las Oficinas en los Países son financiadas con el Fondo Regular, los Fondos Específicos para Oficinas en los Países (Fondo 118), el Fondo para la RCI y otras cuentas de servicios relativamente pequeñas. En la tabla 12 se resume el financiamiento así como su uso (egresos) por fuente de financiamiento. Los fondos resultantes disponi-

bles incluidos en esta tabla corresponden al saldo final de este trimestre. Este saldo no incluye las proyecciones para el final del año y, por lo tanto, difiere del saldo presentado en los tablas 1 y 2 del Fondo Regular y el Fondo para la RCI, en el capítulo 13. En el [website de la OEA](#) se presenta un informe sobre el Estado de Variación en el Saldo del Fondo Específico (118) detallado por país.

Tabla 12: Estado de Fondos Disponibles para Oficinas de la OEA en los países al término del periodo

	Fondo Regular	Fondos Específicos Oficinas en los Estados Miembros	Fondos de Servicio y Rotatorios Fondo para la Recuperación de	Otras cuentas (3)	Total
FINANCIAMIENTO					
Presupuesto (1)					
Presupuesto de personal	5,157,000	-	87,894	-	5,244,894
Presupuesto de no personal	1,083,200	-	108,106	-	1,191,306
Total presupuesto (1)	6,240,200	-	196,000	-	6,436,200
Contribuciones y otros ingresos:					
Trimestre 1	-	42,331	-	539	42,870
Trimestre 2	-	185,696	-	10,196	195,892
Trimestre 3	-	-	-	-	-
Trimestre 4	-	-	-	-	-
Total contribuciones y otros ingresos	-	228,027	-	10,735	238,763
a Total financiamiento disponible	6,240,200	228,027	196,000	10,735	6,674,963
EGRESOS					
Ejecución:					
Gastos:					
Trimestre 1	1,476,344	107,784	91,180	1,500	1,676,809
Trimestre 2	1,457,337	86,475	32,644	1,527	1,577,983
Trimestre 3	-	-	-	-	-
Trimestre 4	-	-	-	-	-
Total de gastos	2,933,682	194,259	123,824	3,027	3,254,792
Obligaciones	2,785,885	105,538	70,077	4,928	2,966,427
Ejecución total	5,719,567	299,797	193,901	7,955	6,221,219
Otros egresos	-	20	-	-	20
b Total egresos	5,719,567	299,817	193,901	7,955	6,221,239
c=a-b INGRESO (EGRESO) NETO DURANTE EL PERIODO	520,633	(71,790)	2,099	2,780	453,723
d Fondos disponibles, al principio del año	-	366,878	-	14,846	381,724
e=c+d FONDOS DISPONIBLES, AL CIERRE DEL PERIODO (2)	520,633	295,089	2,099	17,626	835,448

(1) Se refiere al presupuesto modificado, que es el monto original aprobado en el programa presupuesto más transferencias netas entre capítulos.

(2) Los fondos disponibles del Fondo Regular y el Fondo para la RCI difieren de las Tablas 1 y 2 presentadas en la sección de ejecución presupuestaria de este informe dado que esta tabla está basada en gastos y obligaciones a la fecha, y no incluye proyecciones como en las Tablas 1 y 2.

(3) Incluye actividad financiera de acuerdos de renta para uso de oficina.

Fondos Específicos

- Hechos financieros destacados
- Acuerdos suscritos con donantes
- Gastos por donante y pilar programático
- Estado de Variación en el Saldo del Fondo
- Auditorías financieras externas solicitadas por donantes

Hechos financieros destacados

El monto de las contribuciones a Fondos Específicos ascendió a USD 17.3 millones, suma inferior en casi 27% y 44% a las de iguales periodos de 2014 (USD 23.6 millones) y 2013 (USD 31.0 millones), respectivamente. En lo que va del año, los montos de las contribuciones efectuadas por Estados Miembros y por otras instituciones se redujeron en aproximadamente 51% y 16%, respectivamente, en comparación con el mismo periodo del año anterior. Al mismo tiempo, sin embargo, los observadores permanentes incrementaron significativamente (en un 101%) sus contribuciones. El incremento en las contribuciones de los observadores permanentes no ha sido suficiente para compensar la disminución general de las contribuciones a los Fondos Específicos. Esta disminución ya está impactando la recaudación de RCI, que es hasta el momento 18% inferior al mismo periodo del año pasado.

Aunque sería prematuro afirmarlo en este momento, la disminución general de las contribuciones quizá represente tan solo una situación transitoria en la programación de los donantes. No obstante, el Departamento de Servicios de Gestión Financiera y Administrativa (DSGFA) desconoce en detalle la causa por la que se observa una disminución generalizada de las contribuciones a Fondos Específicos.

Acuerdos suscritos con donantes

Se entiende por acuerdo con donantes cualquier pacto, memorándum de entendimiento, intercambio de cartas, acuerdo general de cooperación, etc. que la SG/OEA establezca con otra(s) parte(s) para realizar una actividad o proyecto específico. Los acuerdos con donantes relativos a Fondos Específicos suelen imponer condiciones sobre el uso de los recursos, que pueden incluir uno o más de los siguientes requisitos: finalidad específica, plazos de ejecución, presupuestos detallados, elegibilidad de costos, informes financieros y narrativos, acreditación de intereses, auditoría ex-

terna, etc. Algunos donantes imponen más requisitos que otros y, por lo general, a mayor número de requisitos corresponde un costo administrativo más elevado para la SG/OEA en el manejo de este tipo de acuerdos. Por ejemplo, para cumplir algunos de los diversos requisitos de información financiera, tales como ejecución financiera en diversas monedas y tipos de cambio, la SG/OEA prepara hojas de cálculo en forma manual, debido a las actuales limitaciones de su sistema financiero.

La SG/OEA realiza cada año un activo seguimiento y gestión de más de 500 acuerdos con donantes, cada uno de ellos con su propio conjunto de requisitos administrativos. Este volumen es elevado teniendo en cuenta que el gasto promedio por acuerdo suscrito es de tan sólo USD 107 mil. En adición, el 80% de estos acuerdos se ubican por debajo de ese promedio. Por lo tanto, la Administración cree necesario que la Organización en general debe negociar más acuerdos marco o “fondos canasta” con donantes para reducir los costos administrativos, de modo que con un acuerdo marco se financien varios proyectos o programas. Las recomendaciones del Plan de Modernización de la Gestión también apuntan en la misma dirección. La SG/OEA ha avanzado en ese sentido con unos pocos donantes, como Canadá y España, y en unos pocos programas, como el de la MAPP/OEA, pero se requiere una labor más sistemática.

En lo que va del año se han suscrito 69 nuevos acuerdos, con un financiamiento total de USD 13.4 millones. En la tabla 13 se resumen estos acuerdos por tipo de donante. En el [website de la OEA](#) se encuentra un listado detallado de los acuerdos firmados con donantes.

Gastos por donante y pilar programático

Varios donantes efectúan contribuciones a Fondos Específicos a través de fondos no programados, cuyos recursos no son recibidos por la SG/OEA para un propósito

Tabla 13: Nuevos acuerdos con donantes que inician ejecución este año

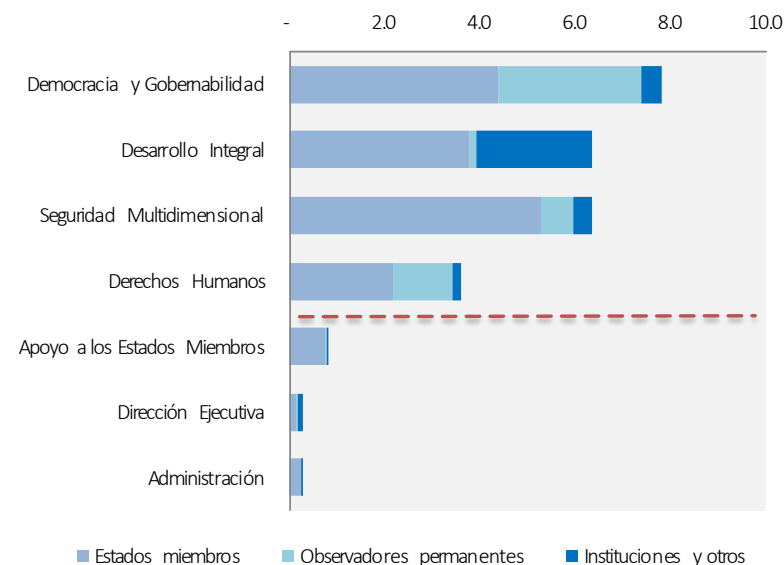
Donante	a Cantidad	b Monto en miles de USD	c=b/a Monto promedio en miles de USD	d Rango de periodo de ejecución
Estados miembros	44	7,602.5	172.8	De 0 a 6 años
Observadores permanentes	15	4,784.8	319.0	De 1 a 3 años
Instituciones y otros	10	1,005.6	100.6	De 0 a 3 años
Total	69	13,392.9	194.1	

específico en principio, sino que son asignados tiempo después a un proyecto determinado, y en algunos casos abarcan más de un periodo fiscal. Luego de que estas contribuciones son programadas para actividades de proyectos específicos y se gastan, los saldos remanentes al concluir tales actividades son devueltos a la cuenta no programada original. En estos casos, la programación neta (diferencia entre la contribución original y los fondos no gastados) se considera como la “contribución” a esas actividades.

Por las razones arriba explicadas, entre otras, examinar exclusivamente las contribuciones podría no brindar una figura completa del destino deseado por los donantes y la manera en que usan estos fondos. Los gastos son un buen indicador que ayuda a comprender la manera en que los donantes y las áreas de la SG/OEA programan Fondos Específicos a lo largo del tiempo. Los gastos muestran la manera en que los fondos están siendo realmente usados en actividades específicas de proyectos en el periodo corriente, independientemente de que la contribución provenga de fondos no programados o se devolvieron al donante los fondos remanentes.

Al término del periodo, la SG/OEA incurrió gastos por un total de USD 25.7 millones, correspondientes a Fondos Específicos. Casi el 65% de esa suma fue financiada con contribuciones de Estados Miembros, el 21% con contribuciones de observadores permanentes, y el 14% con contribuciones de instituciones y otros donantes. Los observadores permanentes tienden a financiar actividades comprendidas en el pilar de democracia y gobernabilidad, en tanto que instituciones y otros donantes, como las Naciones Unidas, tienden a financiar actividades comprendidas en desarrollo integral (figura 7).

Figura 7: Gastos por donantes y pilar programático (en millones de USD)



Estado de Variación en el Saldo del Fondo

Los Fondos Específicos operan en forma diferente que el Fondo Regular o el Fondo para la RCI en cuanto a ejecución presupuestaria. Las actividades comprendidas en fondos específicos son llevadas a cabo por la SG/OEA conforme a los acuerdos firmados con donantes, por lo cual su ejecución presupuestaria está directamente vinculada con restricciones impuestas por los propios donantes. Varios de esos acuerdos se ejecutan en más de un ejercicio fiscal, por lo cual, en lo referente a la presentación de la actividad financiera para el periodo corriente, se presenta un saldo de inicio para mostrar la figura completa (además de las contribuciones) de cómo se están financiando los gastos corrientes. En la tabla 14 se resume esta actividad por capítulo. En el [website de la OEA](#) se encuentra un estado mucho más detallado por subprograma, donante y actividad.

Auditorías financieras externas solicitadas por donantes de Fondos Específicos

Como parte de las condiciones impuestas por donantes, la SG/OEA coordina auditorías financieras externas de algunas de sus actividades y proyectos. La coordinación de esas actividades dura habitualmente cuatro meses, de principio a fin, e incluye actividades tales como la definición del ámbito de las auditorías, licitaciones para la contratación de empresas de auditoría externa, recopilación y examen exhaustivo de datos financieros, documentación de naturaleza administrativa y jurídica, así como el informe final de auditoría.

En lo que va del presente año, se realizaron dos auditorías que dieron lugar a dictámenes sin salvedades en relación con el “Fondo Canasta” de la MAPP/OEA y el Programa de Facilitadores Judiciales. En adición, se ha programado la iniciación de una auditoría más para el tercer trimestre del presente año. Para este año, es posible que los donantes soliciten hasta 29 adicionales.

Tabla 14: Fondos Específicos—Estado de Variación en el Saldo del Fondo (en miles de USD)

Capítulo	a Saldo de efectivo 01/01/15	b Contribuciones	c Otras actividad neta *	d Gastos	e=a+b+c-d Saldo de efectivo 06/30/15	f Obligaciones al 06/30/15	g=e-f Saldo del fondo 06/30/15
1 - Oficina del Secretario General	605.0	65.2	13.9	538.4	145.6	107.0	38.6
2 - Oficina del Secretario General Adjunto	(216.5)	68.6	(21.5)	108.6	(277.9)	15.4	(293.3)
3 - Organismos Principales y Especializados	3,861.3	808.1	3,128.1	3,615.9	4,181.5	1,524.0	2,657.5
5 - Secretaría de Asuntos Jurídicos	5,657.3	497.4	141.0	1,943.4	4,352.3	1,785.4	2,566.9
6 - Secretaría de Seguridad Multidimensional	20,718.5	4,342.5	241.1	6,352.7	18,949.4	3,765.1	15,184.3
7 - Secretaría de Asuntos Políticos	5,303.7	3,102.2	2,345.0	5,858.1	4,892.9	1,931.7	2,961.2
8 - Secretaría Ejecutiva para el Desarrollo Integral	27,376.3	5,156.5	80.1	6,327.8	26,285.1	4,047.5	22,237.6
9 - Secretaría de Relaciones Externas	267.6	32.8	54.2	211.1	143.4	75.6	67.8
10 - Secretaría de Administración y Finanzas	365.1	35.0	311.0	275.6	435.5	108.8	326.7
11 - Infraestructura Básica y Costos Comunes	204.4	-	-	153.0	51.4	50.2	1.1
12 - Gestión de Conferencias y Reuniones	570.8	-	(93.7)	-	477.1	-	477.1
13 - Oficinas y Unidades de la SG en los Estados Miembros	409.6	220.7	3.2	211.7	421.7	105.5	316.2
14 - Cuerpos de Supervisión de la Gestión	0.4	12.0	-	14.9	(2.5)	-	(2.5)
Otras actividades:							
Fondo de Coop. con América Latina y el Caribe	1,583.3	-	1.9	-	1,585.2	-	1,585.2
Interés a reembolsar al USINL	86.6	-	(69.5)	-	17.2	-	17.2
Fondo Oliver Jackman	154.6	-	0.2	-	154.8	-	154.8
Reconciliación y cancelación de cuentas	(119.7)	-	-	-	(119.7)	-	(119.7)
Resolución CP 831/2002	5,855.9	-	4.7	61.7	5,798.9	133.8	5,665.2
Fondos sin Programar	10,678.6	2,967.2	(6,579.9)	-	7,065.9	-	7,065.9
Total	83,362.9	17,308.2	(440.2)	25,672.9	74,557.9	13,650.1	60,907.9

* Otra actividad neta incluye, por lo general: transferencias netas de fondos sin programar, reembolsos, y ingresos por intereses.