

Diseño de Redes de Seguridad Social de Emergencia.

- Evaluación de las Experiencias Recientes de América Latina, el Caribe y Asia.



- Carlos R. Risopatron
Economista.
OAEF - Asamblea Nacional de Venezuela
crisopatron_an@oaf.gov.ve
• Fono: 58 212 5616518

1

Para mantener la gobernabilidad y modernizar las relaciones laborales, las autoridades deben mantener un difícil equilibrio:

- entre compensar la pérdida de derechos adquiridos de los trabajadores del sector formal (minoría con poder)
- y apoyar a los menos favorecidos, como las mujeres jefas de hogar, los jóvenes desempleados y los informales (mayoría con derechos),
- pero cuando la emergencia social llega se deben implementar programas de emergencia...

2

Políticas de protección social de emergencia, la opinión del BID.

- Estimulan el gasto fiscal en épocas de recesión y fomentan el ahorro en los períodos de auge económico.
- En América Latina hay gran resistencia a implementar políticas fiscales contra-cíclicas, principalmente porque la percepción política es que estas ayudan al siguiente gobierno.
- Enrique Iglesias. Presidente del BID.

3

Los bancos multilaterales promovieron programas contra-cíclicos y dieron préstamos a algunos gobiernos que los implementaron entre 1980 y 2000.

- Subsidios y seguros contra el desempleo,
- capacitación laboral de corto plazo,
- pasantías e intermediación laboral,
- obras públicas trabajo-intensivas
- subsidios a los salarios,
- transferencias en dinero a las familias que enfrentan déficit alimentario.

4

En algunos países el gasto social en el que se incluye a los programas sociales de emergencia, es altamente procíclico:

- Cae fuerte con las recesiones y crece mucho en los periodos de expansión económica.
- Los programas de ajuste económico vienen acompañados de importantes recortes en el gasto social, lo que contribuye a la insostenibilidad política de esos programas.
- El año post electoral tiende a ser de ajustes importantes en el gasto social en Venezuela. Los programas de empleo e ingresos debe tener un carácter contra-cíclico respecto al ciclo económico y al político.

5

Una red de seguridad social de emergencia debe orientarse a incluir a la población más pobre en actividades productivas.

- Los programas de empleos e ingresos de emergencia deben combinarse con programas de capital humano de largo plazo (sistema educacional y de salud) y con programas de transferencia de activos (vivienda, saneamiento, riego y créditos).
- En particular los programas de obras públicas de emergencia que son intensivos en mano de obra deben generar infraestructura para incrementar la productividad.

6

Cómo Hacerlo Mal...

- Los beneficios que se asignan a una proporción muy pequeña de la población pobre pueden perder el apoyo político del resto de la población.
- Focalizar los beneficios en la fuerza de trabajo induce a trabajar menos y a producir menos: programas de obras públicas con salarios altos que reducen el potencial de creación de empleos por parte del sector privado.
- Los subsidios monetarios y la entrega de alimentos a precios subsidiados disminuyen la oferta de trabajo de parte de muchos beneficiarios.
- Muchos programas de alimentación escolar causan recortes en el presupuesto de alimentación en los hogares.

7

Como hacerlo bien...

- subsidios familiares a cambio de asistencia escolar,
- subsidios a mujeres desempleadas con educación para alfabetizar niños y adolescentes no escolarizados,
- subsidios salariales a la contratación de mujeres jefas de hogar,
- programas de empleos en obras públicas con salarios atractivos sólo para los más pobres,
- subsidios a los alimentos que consumen principalmente los más pobres,
- uso de ONG de barrios, como clubes deportivos y similares para alcanzar a grupos prioritarios como adolescentes desempleados, mujeres embarazadas o lactantes.

8

Programas que Generan Empleo:

- Obras Públicas Empleo/Intensivas.
- Crédito Popular.
- Subsidios a la Contratación.
- Alimentos a Cambio de Trabajo.

Transferencias:

- Subsidios monetarios familiares y a grupos especiales.
- Programas de nutrición y alimentación.
- Subsidios a los precios.

9

Adaptando los Programas de Empleo e Ingresos de Emergencia a las Necesidades del Venezuela.

Estudio de Casos.

Corea del Sur,
Chile,
Argentina,
México,
Brasil,
Jamaica,
Costa Rica,
Zambia,
Kenya,
Tanzania,
India,
Bangladesh.

10

El programa de respuesta rápida a la crisis asiática en Corea del Sur (1998).

- El gasto fiscal en programas de empleo creció de 0,6 % a 2.5% del PIB en dos años. Se expandió la cobertura del seguro de desempleo, los programas de obras públicas y los subsidios monetarios a las familias en pobreza crítica.
- Fue financiado mediante reorientación del gasto público hacia los programas y un recorte de 10 % real de los salarios de los empleados públicos, acompañado de un pequeño incremento en el pago de seguridad social por parte de empleados y empleadores para financiar un Fondo de Seguro de Desempleo.
- La factibilidad política se estableció mediante un acuerdo entre sindicatos, empresarios y gobierno sólo tres meses después que se inició la crisis.

11

Chile: Política Social Contra-Cíclica 2001-2002.

- **La crisis asiática impactó fuertemente el empleo en la economía chilena a partir de 1999 cuando el número de personas en programas de empleo con apoyo fiscal llegó a alcanzar 0,7 % de la población.**
- **Al caer el precio del cobre durante 2001 y estancarse el crecimiento externo en 2002 los programas de empleo focalizados en los más pobres fueron reactivados llegando a cubrir 1,1 % de la población del país.**
- **A partir de 2001 Chile implementó una política de empleo e ingresos contra-cíclica con la que ha expandido tanto el nivel absoluto del gasto social como la participación en el gasto social de los programas de empleo, educación y salud.**

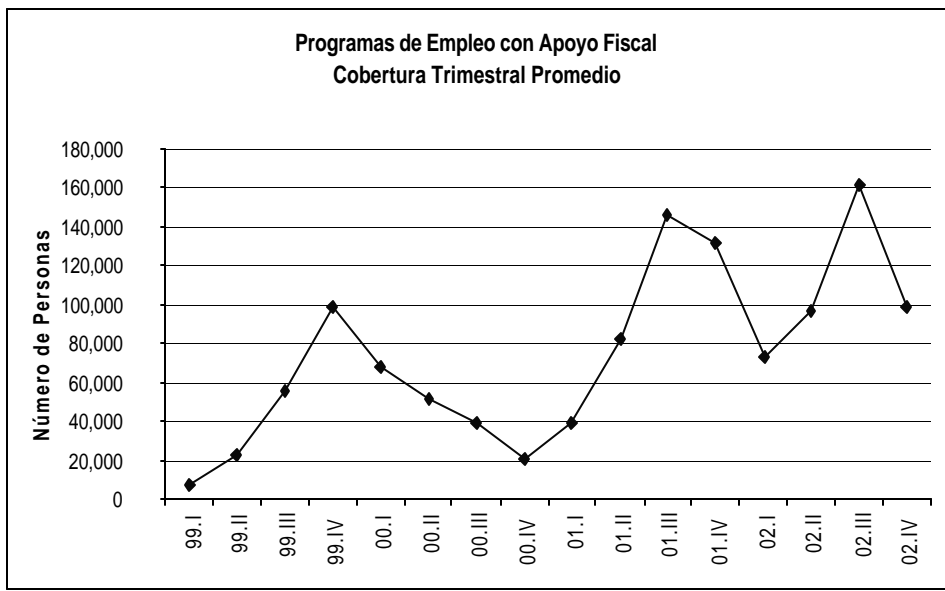
12

Reformas Institucionales Seguridad Social y Poder Legislativo: Chile 2001.

- El sistema privado de pensiones redujo la presión de la seguridad social sobre las finanzas públicas entre 1985 y 2000.
- El Congreso aprobó un sistema de seguro de cesantía bajo principios similares al sistema de pensiones (capitalización individual, administración privada y beneficios mínimos garantizados en base a un fondo solidario).

13

Resultados Chile 2001-2002.



Argentina 1990 - 1998: récord en crear programas de generación de empleos con apoyo fiscal.

- Diversos esquemas de subsidio salarial al empleo en el sector privado,
- y numerosos programas de obras públicas empleo intensivas.
- Todos finalizaron con el gran colapso económico relacionado con la capacidad de pago de su deuda pública, concentrada en la banca privada.

15

Experiencia de los programas de empleo en obras públicas en Argentina.

- en las áreas de más pobreza las personas están dispuestas a trabajar por salarios más bajos, lo cual permite elevar el número de empleados y los beneficios económicos de las obras públicas construidas.
- Si no existe control de gestión sobre los empleados públicos responsables, transparencia y objetividad en la selección de proyectos, la corrupción aparece.
- Es claramente inconveniente financiar proyectos cuyos costos de transferencia a los desempleados superen al valor transferido.
- Es preferible utilizar salarios y precios de mercado versus sistemas de puntajes para elegir entre proyectos de obras públicas.

16

Subsidios Salariales al Sector Privado en Argentina: que resultó y que no.

- Bonos para pagar deudas tributarias entregados a trabajadores despedidos de instituciones del sector público y desempleados del sector privado. No aseguraban empleo.
- Las empresas podían optar a descuentos de impuestos por contratar, bajo formas contractuales promocionales a grupos de trabajadores prioritarios tales como ex combatientes con Inglaterra, mujeres o jóvenes. Caía la recaudación.
- Contratos promocionales de empleo, más precarios que los contratos regulares que establecía la legislación, producían bajos pagos de impuestos a la nómina, no originaban pagos por despido ni por prestaciones sociales. Dualismo y discriminación.
- Subsidios a las empresas privadas por la generación de empleos en sectores especialmente prioritarios, como es el caso de la reforestación. Si fue productivo, pero caro.

17

PROGRESA de México: Un buen diseño para transferencias monetarias a los más afectados.

- Transferencias monetarias mensuales a las familias más pobres.
- Condición 1: que los hijos asistan a la escuela donde se les proporciona alimentos
- Condición 2: que la familia asista con regularidad a los centros de salud locales, donde se les entregan suplementos nutricionales tales como leche y vitaminas.
- Las transferencias monetarias son crecientes con el nivel educacional que cursa el menor, para compensar los ingresos no percibidos por el trabajo infantil y mejorar la retención de los niños en el sistema escolar.

18

Combina objetivos de nutrición de corto plazo, con objetivos de superación de la pobreza de más largo plazo (más educación y mejores condiciones de salud).

- Comprende también donaciones para la compra de alimentos a mujeres embarazadas y madres de lactantes, a cambio de visitas regulares a los centros de salud, asistencia a sesiones educativas, apoyo al trabajo en escuelas y consultorios entre otros mecanismos.
- Para evitar que la participación en el programa sea un bien libre requiere de sistemas de información sofisticados para la focalización, verificación y control de las transferencias.
- Se complementa con transferencias de leche en polvo LICONSA y programas de capacitación PROBECAT.

19

México genera empleos con grandes programas de obras públicas, en cambio Brasil emplea su banca de desarrollo.

- México genera empleos con la construcción de caminos rurales y otra infraestructura social como agua potable, saneamiento y vivienda, financiados con ingresos fiscales del gobierno federal y crédito multilateral.
- Brasil genera empleos mediante líneas de crédito a microempresas, cooperativas y ONG, donde se concentra el grueso del empleo, ocasionando menores impactos fiscales directos.

20

Jamaica y Costa Rica: Crédito a la PYME y a la Pequeña Empresa para generar empleos.

- El crédito a la Pequeña y Mediana Empresa es utilizado ampliamente en Jamaica, donde destaca su programa de capacitación y empleo temporal de jóvenes desempleados.
- Costa Rica combina el uso de programas de obras públicas, subsidios salariales y crédito a pequeñas empresas como mecanismos para promover la generación de empleo.

21

Costos y Beneficios de los Programas de Obras Públicas en Zambia, Kenya, Tanzania e India.

- Altos Costos Administrativos y Operativos No Salariales.
- El nivel de los salarios es lo más importante para su efectividad.
- No solucionan el desempleo o la pobreza de manera permanente.
- Para evitar contratar sólo hombres deben generar empleo a no más de 5 kilómetros de donde 5 o más personas demandan empleo.
- Cuando termina la crisis económica se debe acabar el programa.

22

Programas de Crédito Popular en India y Bangladesh: Retornos 1996/1997.

- Una línea de crédito a tasas de interés de mercado sirve mejor a los pobres que un solo préstamo a tasas subsidiadas.
- Elevan la productividad de los pobres y causan crecimiento económico.
- Permiten atender a las mujeres pobres cuando son administrados por ONG. Administrados por el Estado no cumplen ese objetivo.
- _____
- Funcionan si las reglas son claras y simples y si se minimiza el papeleo.

23

Programas de Crédito Popular India y Bangladesh: Riesgos 1996/1997.

- Sin participación local y control comunitario y con tasas de interés subsidiadas los créditos los toman los no-pobres.
- Requieren personal especializado para su administración.
- Presiones políticas llevan a elevadas carteras vencidas cuando los créditos los administra el Estado.
- Excluye a los más pobres por incapacidad para leer y escribir.
- Créditos para la producción son utilizados para el consumo.

24

Diagnóstico de Prioridades Caso de Venezuela 2002/2003:

• **en base a encuesta de Hogares del INE:**

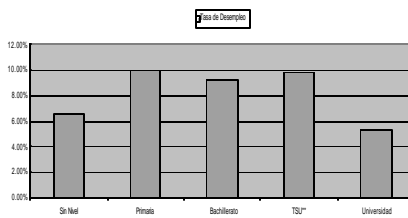
- Los ingresos de 5.277.000 venezolanos en más de un millón de hogares no alcanzaron para comprar una canasta básica de alimentos en 2002.
- Utilizando el incremento del desempleo en el primer trimestre de 2003 como indicador, se estima que estaban en situación de insuficiencia alimenticia casi 6 millones de venezolanos en 2003.
- La conclusión es que el tema de primera prioridad se relaciona con la seguridad alimentaria y enfrentar el problema del hambre y la canasta básica.
- Los adolescentes en emergencia social son un grupo especialmente vulnerable.

25

Diagnóstico del Desempleo Caso de Venezuela 2002/2003:

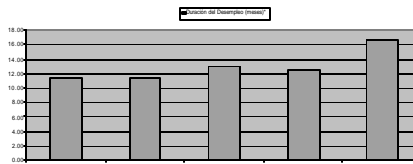
- Sexo, Edad y Educación: 45 % de los desempleados son mujeres. 57% tiene menos de 30 años, 15 % no terminó la educación primaria, 50 % con educación primaria y 33% posee educación secundaria completa (INE).

El desempleo se concentra entre los que tienen
algun nivel de educación no universitaria...

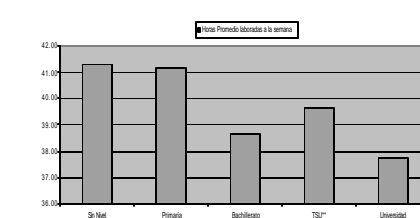


(la solución no es crear más universidades)...

Mientras Más Estudian, más Tiempo están
Desempleados.

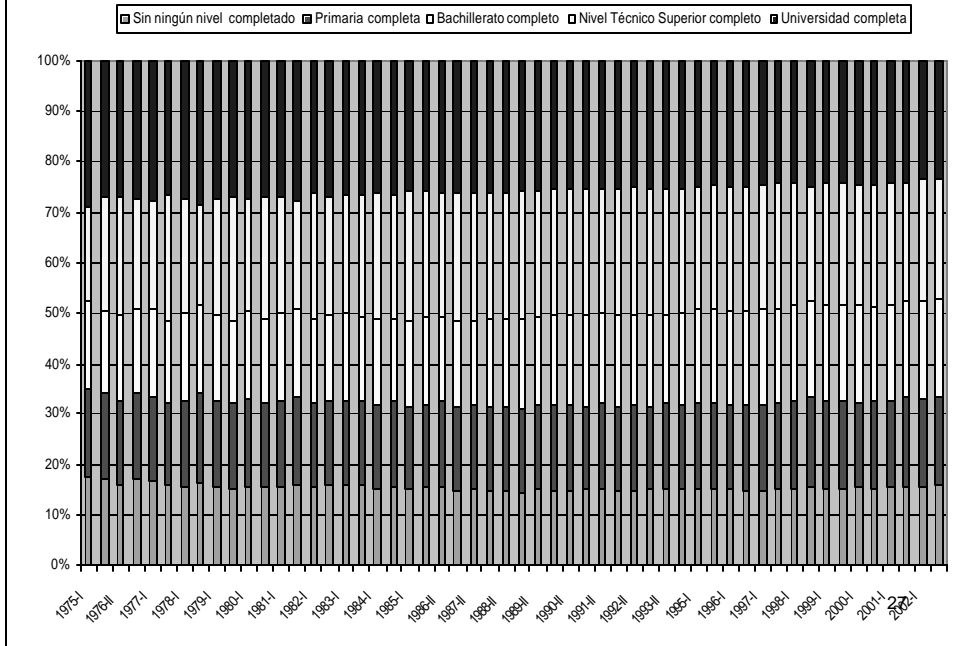


Mientras más educación tienen, menos trabajan...



26

En 30 Años La Educación no Afectó a la Población Económicamente Activa.



Prioridades para Políticas de Empleo en Venezuela

- las mujeres jefas de hogar, sustentan a 1.900.000 niños y 1.000.000 de adolescentes. Más de 100.000 mujeres con educación superior están desempleadas, las mujeres sin educación (una de cada diez venezolanas mayores de 15 años no tuvo acceso a la educación en absoluto).
- Modernización docente: los maestros más productivos deben recibir más beneficios y los menos productivos deben dedicarse a otra cosa.
- Uso de recursos públicos en educación. los recursos deben concentrarse en la educación básica, pero ahora están concentrados en la educación superior.
- Capacitación debe estar concentrada en 1.100.000 adolescentes que tienen menos de seis años de escolaridad,
- La disminución de la deserción escolar parece ser un impulsor de empleo productivo a largo plazo: entre los niños de 6 y 12 años se ²⁸ presentan 900.000 casos de niños sin ningún nivel de escolaridad.

Empleo, Género y Discriminación en Venezuela.

- El desempleo femenino se concentra en las mujeres con educación media, segmento donde es 10 % mayor que en el caso de los hombres. Deben trabajar más y educarse más.
- Los ingresos laborales de las mujeres son menores que los de los hombres mientras menos años de educación tienen las mujeres. La participación de las mujeres sólo es importante en los empleos del comercio y de los servicios, entre empleados de oficina y entre profesionales y técnicos.
- Discriminación?. En el sector financiero la participación de las mujeres no supera a 40 % respecto a los hombres, en la industria la participación es de un tercio y en los servicios básicos no alcanza a ser 25 % del empleo masculino, cayendo a muy bajos niveles en el resto de los sectores.

29

Programas de Ingresos de Subsistencia.

Grupo objetivo: familias de desempleados e inactivos en extrema pobreza.

- Los hogares más pobres tienen cerca de 3 hijos en promedio en AL, y los hogares de mayores ingresos tienen poco más de un hijo por hogar, por lo que el ingreso familiar es clave para asegurar la supervivencia de los hijos de los desempleados.
- Los programas de emergencia más efectivos consisten en transferencias monetarias mensuales a las familias más pobres, condicionadas a que los hijos asistan a la escuela donde se les proporciona alimentos y que la familia asista con regularidad a los centros de salud locales, donde se les entreguen suplementos nutricionales tales como leche y vitaminas.
- Estos programas permiten combinar objetivos de nutrición de corto plazo, con objetivos de superación de la pobreza de más largo plazo relacionados a más educación y mejores condiciones de salud.

30

Programas de Ingresos de Subsistencia. Condiciones para su éxito

- **Las transferencias monetarias deben ser crecientes** con el nivel educacional que cursan los niños, con el objeto de compensar los ingresos no percibidos por el empleo de fuerza de trabajo infantil y mejorar la retención de los niños en el sistema escolar.
- Estos programas comprenderán también entrega de leche y complementos nutricionales (y otros alimentos) a mujeres embarazadas y madres de lactantes, a cambio de visitas regulares a los centros de salud, asistencia a sesiones educacionales, apoyo al trabajo en escuelas y consultorios entre otros aportes de las beneficiarias.

31

Lecciones de la Experiencia en Redes de Seguridad Social de Emergencia.

Primera Lección:

- los mecanismos de indemnizaciones obligatorias por ley, sancionadas en los códigos laborales, son irrelevantes como mecanismos de protección de la fuerza de trabajo ante crisis políticas y económicas.
- La razón es su limitada cobertura y la expansión del sector informal en los 1990s.
- Un sistema de seguro de desempleo bien diseñado, financiado con aportes de trabajadores, empleadores y estatales si protege, pero de la próxima recesión.

32

Ejemplo:

En Venezuela el empleo informal se eleva 10% luego de 1992.

- Hasta 1992 el empleo en el sector informal era cercano a 40 % del empleo total
- A partir de 1993 el sector formal reduce en cerca de 10 % su aporte al empleo total.

% de Ocupados	
Sector Informal	
1982 a 1992	40.51
1993 a 2002	50.17
tasa	23.8%
diferencia	9.66

33

El Sistema de Paro Forzoso y Capacitación Laboral de Venezuela cubría sólo a 13,3 % de los cesantes en el 2001.

- Se estima que el beneficio alcanzaba a menos de 80.000 bolívares mensuales en 2002.
- Este beneficio debería alcanzar a 118,9 bolívares mensuales de abril de 2003 para mantener el mismo poder de compra.

Cobertura del Paro Forzoso		
III trimestre 2001		
Cesantes INE	Beneficiarios	Cobertura
	(*)	
1,314,031	175,209	13.3%
(*) Septiembre de 2001		
Egresos del IVSS por Paro Forzoso		
(**) Enero / Septiembre de 2001		
MM. Bs (**)	125,361	
Mensual (Enero / Septiembre de 2001)		
MM. Bs (**)	13,929	
Mensual por Beneficiario (Estimado)		
Bs.(Sept 2001)	79,499.34	
Bs.(Mayo 2003)	118,934	

34

La segunda lección proviene de Venezuela:
la factibilidad de estos programas depende de la estructura
de la deuda pública.

- El servicio de la deuda interna y externa es fuertemente anti-cíclico y crece en periodos de recesión debido a su denominación en dólares la deuda externa y a que la deuda interna es de corto plazo.
- Si ese es el caso, el gasto en los programas “contracíclicos” de generación de empleos e ingresos sólo agravarán el colapso macroeconómico, forzando a reducir programas no cíclicos como educación y salud.

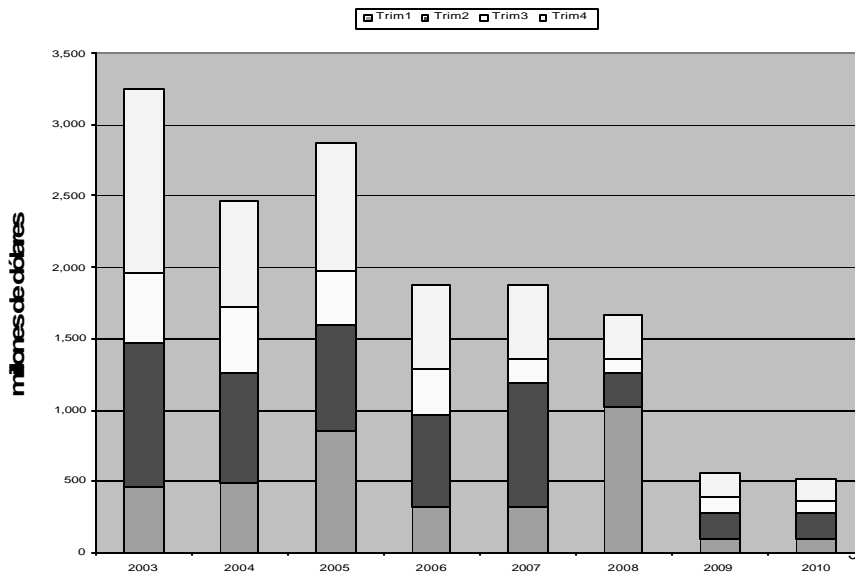
35

En el caso de altos niveles de deuda, la política de
generación de empleos más viable es el manejo acertado
de las finanzas públicas.

- Re-estructure su deuda hacia bonos denominados en moneda local de largo plazo, los cuales cambian de valor con la inflación y el tipo de cambio real.
- Una posibilidad es la emisión de bonos en moneda local a tasa fija indexados a la inflación, que protegerían contra colapsos en el tipo de cambio y contracciones del PIB medido en dólares.
- Ricardo Hausman Harvard University 2003.

36

Deuda Externa Directa del Sector Público: 2003 - 2010



Tercera Lección:

para problemas de corto plazo utilice instrumentos de corto plazo.

- La experiencia internacional señala que la mayor parte de la población en la pobreza tiene bajos ingresos asociados a una baja productividad: ellos son asistidos mejor por políticas de largo plazo de crecimiento económico intensivas en mano de obra que eleven la productividad.
- En el corto plazo, los programas de protección social y empleo de emergencia no deben buscar solucionar las necesidades de este grupo, sino de los que están transitoriamente en la extrema pobreza por recesión, ajuste estructural o transición política, entre otros motivos.

Cuarta Lección:

escoja los programas de ingresos y empleos de emergencia de corto plazo que sean factibles.

- ❖ ¿Son financieramente sustentables por el fisco?
- ❖ ¿Son factibles desde el punto de vista político?
- ❖ ¿Cuales son los beneficios netos de cada programa? (beneficios económicos menos costos económicos).
- ❖ Los programas focalizan los recursos en los hogares e individuos que los necesitan?
- ❖ ¿Se adaptan los programas a las necesidades del país y de los desempleados?

39

Quando hay una restricción fiscal, los programas de emergencia deben ser financieramente sustentables.

- Los subsidios generales no resultan: benefician a los no-pobres, distorsionan la economía y acaban con los programas.
- La sustentabilidad financiera se asegura limitando el costo de los programas a un porcentaje del presupuesto total.
- Mantenga bajos los costos de transacción: si gasta 100.000 bs. para entregar 20.000 bs. a un desempleado, pare.
- Asegure el apoyo político siendo flexible en el acceso a los programas y manteniendo una focalización razonable.
- Recorra al financiamiento externo o a sus ahorros...

40

Quinta Lección:

los programas que funcionan bien son los que producen beneficios económicos.

- Las redes de protección social de emergencia deben orientarse a incluir a la población más pobre en actividades productivas.
- Los programas de empleos e ingresos de emergencia deben combinarse con programas de capital humano de largo plazo (sistema educacional y de salud) y con programas de transferencia de activos (vivienda, saneamiento, riego y créditos).
- En particular los programas de obras públicas de emergencia que son intensivos en mano de obra deben generar infraestructura para incrementar la productividad.

41

Sexta Lección:

los programas que funcionan mal causan costos a la economía al cambiar el comportamiento de los beneficiarios.

- Programas de obras públicas con salarios altos reducen el potencial de creación de empleos por parte del sector privado.
- Subsidios monetarios y entrega de alimentos a precios subsidiados disminuyen la oferta de trabajo de parte de muchos beneficiarios.
- Muchos programas de alimentación escolar causan recortes en el presupuesto de alimentación en los hogares.
- Estas respuestas de los beneficiarios elevan el costo económico de los programas y deben ser consideradas en el diseño y rediseño.

42

Séptima:

focalizar los programas de emergencia en la pobreza crítica es beneficioso, pero también costoso.

- Los subsidios que se asignan a una proporción muy pequeña de la población pobre pueden perder el apoyo político.
- Focalizar los subsidios en la fuerza de trabajo **induce a trabajar menos** y a producir menos.
- Una buena focalización tiene altos costos administrativos. Una excesiva focalización **excluye a los más pobres** con menor educación.
- Una mala focalización no entrega los beneficios a los que los necesitan y hay programas tan mal diseñados que **no alcanzan a beneficiar a los pobres**

43

Los mejores programas generalmente son
“autofocalizados”:

- Subsidios salariales a la contratación de mujeres jefas de hogar.
- Programas de empleos en obras públicas con salarios atractivos sólo para los más pobres.
- Subsidios a los alimentos que consumen principalmente los más pobres. Subsidios familiares a cambio de asistencia escolar.
- Subsidios a mujeres desempleadas con educación para alfabetizar niños y adolescentes no escolarizados.
- Uso de ONG locales para alcanzar a los grupos a focalizar, como adolescentes desempleados, mujeres embarazadas o lactantes.

44

Octava:
priorizar espacialmente requiere información censal
detallada.

- Priorizar la asignación de los recursos en los municipios más pobres parece obvio, pero es difícil de conseguir en la práctica.
- La flexibilidad en los requisitos de elegibilidad para el empleo aseguran que las familias mantengan su estrategia de subsistencia fuera del programa.
- No es así con los requisitos de subsidios monetarios.

45

Ejemplo de Diseño de una Red Social de Emergencia.

- **Propuesta para Venezuela 2003/2004.**

46

Beneficiarios de una Red de Seguridad Social de Emergencia

Programas de Empleos e Ingresos de Emergencia	Beneficiarios		Beneficiarios Totales
	Directos	Indirectos	
1. Programa Juvenil de Emergencia.	108,000	324,000	432,000
2. Programa de Capacitación Básica para Jóvenes.	409,000	-	409,000
3. Programa de Empleo Juvenil.	150,000	-	150,000
4. Programa Mujeres Jefas de Hogar.	1,200,000	4,800,000	6,000,000
5. Programa de Empleo Educativo.	250,000	1,000,000	1,250,000
6. Programa Sectorial de Integración.	120,000	-	120,000
7. Programa de Reinserción Laboral Femenina.	100,000	-	100,000
8. Programa Femenino de Capacitación Laboral Básica.	940,000	-	940,000
9. Programa de Educación, Salud y Alimentación Familia	1,000,000	5,277,000	6,277,000
			-
Beneficiarios	4,277,000	11,401,000	15,678,000
% de la Población Total:	17.1%	45.6%	62.7%

47

Estimación de Costos de una Red de Seguridad Social de Emergencia

Programas de Empleos e Ingresos de Emergencia	Costos de	Costos	Costo por
	Subsidios	Administrativos	Programa
	US\$/año	US\$/año	US\$/año
1. Programa Juvenil de Emergencia.	14,223,600	1,422,360	15,645,960
2. Programa de Capacitación Básica para Jóvenes.	53,865,300	5,386,530	59,251,830
3. Programa de Empleo Juvenil.	19,755,000	1,975,500	21,730,500
4. Programa Mujeres Jefas de Hogar.	158,040,000	15,804,000	173,844,000
5. Programa de Empleo Educativo.	32,925,000	3,292,500	36,217,500
6. Programa Sectorial de Integración.	15,804,000	1,580,400	17,384,400
7. Programa de Reinserción Laboral Femenina	13,170,000	1,317,000	14,487,000
8. Programa Femenino de Capacitación Laboral	123,798,000	12,379,800	136,177,800
9. Programa de Educación, Salud y Alimentación	131,700,000	13,170,000	144,870,000
Costo Total de los Programas	563,280,900	56,328,090	619,608,990

48

Ranking de Beneficios por Millón de Dólar Gastado en Seguridad Social de Emergencia

Programas de Empleos e Ingresos de Emergencia	Beneficiarios: Totales por US\$ MM
9. Programa de Educación, Salud y Alimentación Familiar.	43,329
4. Programa Mujeres Jefas de Hogar.	34,514
5. Programa de Empleo Educacional.	34,514
1. Programa Juvenil de Emergencia.	27,611
2. Programa de Capacitación Básica para Jóvenes.	6,903
7. Programa de Reinserción Laboral Femenina.	6,903
3. Programa de Empleo Juvenil.	6,903
6. Programa Sectorial de Integración.	6,903
8. Programa Femenino de Capacitación Laboral Básica.	6,903

49

Cuanto Cuesta Anualmente una Red de Programas de Seguridad Social de Emergencia ?

Una red de seguridad social de emergencia orientada a proteger a los grupos sociales más vulnerables de Venezuela tiene un costo cercano a 620 millones de dólares anuales, lo que representa sólo 0,6 % del PIB de 2002.

50